

The Samsung logo, consisting of the word "SAMSUNG" in white capital letters inside a blue oval.

HW-H750
HW-H751

Brugervejledning

Wireless Audio - Soundbar

Forestil dig mulighederne

Tak, fordi du valgte at købe et Samsung-produkt.
For at modtage komplet service bedes du registrere dit produkt på
www.samsung.com/register

FINESSER

TV SoundConnect (Tilslut TV-lyd)

Med TV SoundConnect kan du lytte til lyd fra TV'et på din Soundbar via en Bluetooth-forbindelse, og du kan styre lyden.

HDMI

HDMI overfører video- og lydsignaler samtidigt og giver et klarere billede.

Enheden er også udstyret med funktionen ARC, hvormed du kan lytte til lyd fra dit TV gennem din Soundbar via et HDMI-kabel. Denne funktion er kun tilgængelig, hvis du slutter enheden til et ARC-kompatibelt TV.

Surround Sound Expansion (Udvidelse af surroundsound)

Funktionen Surround Sound Expansion (Udvidelse af surroundsound) føjer dybde og rumlighed til din lytteoplevelse. Surround Sound Expansion (Udvidelse af surroundsound) drives af Sonic Emotion.

Trådløs subwoofer

Med Samsungs trådløse modul slipper du for kabler, der går mellem hovedenheden og subwooferen. I stedet tilsluttes subwooferen til et kompakt, trådløst modul, der kommunikerer med hovedenheden.

Speciel lydtilstand

Du kan vælge blandt forskellige lydtilstande - CINEMA (BIOGRAF) / SPORTS (SPORT) / VOICE (STEMME) / MUSIC (MUSIK) / STANDARD (Original Lyd) - afhængigt af det indhold, du vil nyde.

Multifunktionsfjernbetjening

Du kan anvende den medfølgende fjernbetjening til at styre forskellige handlinger med et enkelt tryk på en knap.

Understøttelse for USB-vært

Du kan tilslutte og afspille filer fra eksterne USB-lagringsenheder, som f.eks. MP3-afspillere, USB-flash-hukommelse mv., vha. din Soundbars USB-værtsfunktion.

Bluetooth-funktion

Du kan slutte en Bluetooth-enhed til din Soundbar og nyde musik med stereolyd i høj kvalitet, helt uden ledninger!

NFC

Slut din NFC-kompatible enhed via Bluetooth til din Soundbar ved hjælp af denne enkle opsætningsprocedure, og afspil musik på enheden gennem din Soundbar. Understøttes kun på modeller i visse lande.

Multiroom Link

Når din Soundbar er sluttet til en smartenhed med appen Multiroom Link, kan du slutte flere Samsung Multiroom-enheder sammen trådløst.

LICENS



Produceret under licens fra Dolby Laboratories. Dolby og double-D-symbolet er varemærker tilhørende Dolby Laboratories.



Se <http://patents.dts.com> for mere om DTS-patenter. Fremstillet på licens fra DTS Licensing Limited. DTS, symbolet og DTS og symbolet sammen er registrerede varemærker, og DTS 2.0 Channel er et varemærke tilhørende DTS, Inc. © DTS, Inc. Alle rettigheder forbeholdt.

HDMI

Udtrykkene HDMI og HDMI High-Definition Multimedia Interface samt HDMI-logoet er varemærker eller registrerede varemærker tilhørende HDMI Licensing LLC i USA og i andre lande.

Bemærkning vedr. Open Source-licens

- For flere informationer om Open Sources anvendt i dette produkt kan du besøge dette websted: <http://opensource.samsung.com>
- For at sende forespørgsler og anmodninger vedrørende Open Source kan du kontakte Samsung via e-mail (oss.request@samsung.com).

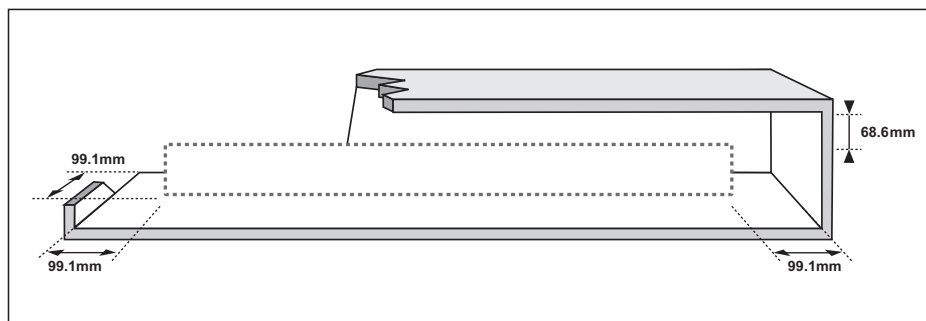
► Copyright

©2014 Samsung Electronics Co.,Ltd.

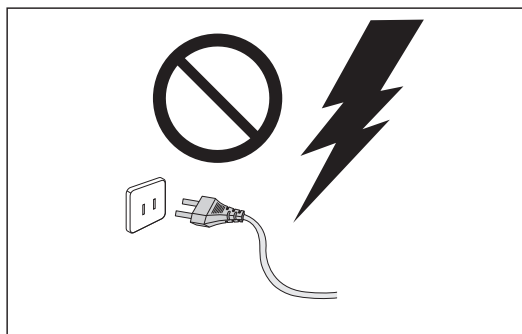
Alle rettigheder forbeholdes. Denne brugervejledning – hverken helt eller delvist – må reproduceres eller kopieres uden forudgående skriftlig tilladelse fra Samsung Electronics Co., Ltd.

SIKKERHEDSINFORMATIONER

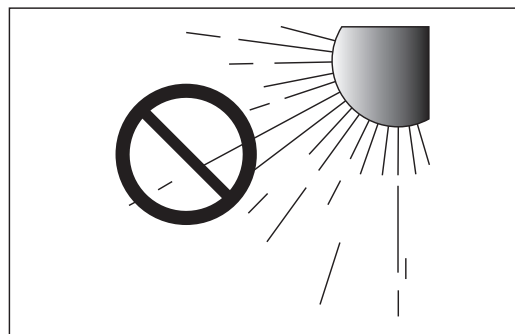
FORHOLDSREGLER



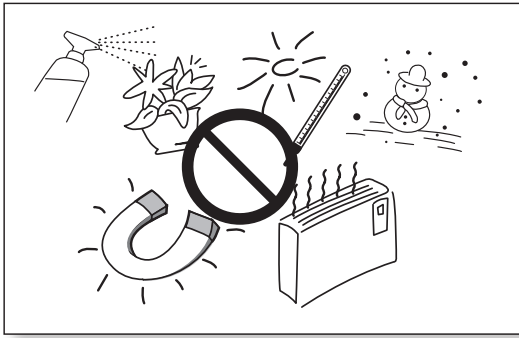
Kontroller, at strømforsyningen i dit hjem er i overensstemmelse med den identifikationsmærkat, der findes på bagsiden af dit produkt. Installer dit produkt vandret på et forsvarligt underlag (møbel) med tilstrækkelig plads omkring til ventilation 7~10 cm. Sørg for, at ventilationshullerne ikke er blokeret. Anbring ikke enheden på forstærkere eller andet udstyr, der kan blive varmt. Denne enhed er konstrueret til vedvarende brug. For at afbryde enheden helt skal du fjerne stikket fra stikkontakten. Fjern enheden, hvis du har planer om, at den ikke skal bruges i lang tid.



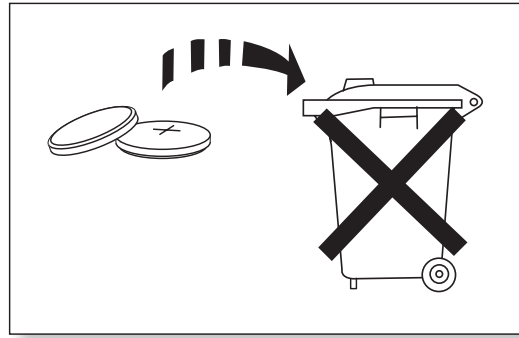
Fjern stikket fra stikkontakten i tordenvejr. Strømspidser pga. lyn kan beskadige enheden.



Udsæt ikke enheden for direkte sollys eller andre varmekilder. Dette kan medføre, at enheden overophedes og ikke fungerer korrekt.



Beskyt produktet mod fugt (f.eks. fra vaser) og stærk varme (f.eks. varm apparater) eller udstyr, der skaber stærke magnetiske eller elektriske felter. Kobl strømkablet fra stikkontakten, hvis enheden ikke fungerer korrekt. Dit produkt er ikke beregnet til kommerciel anvendelse. Dette produkt er kun beregnet til personligt brug. Der kan forekomme fugtdannelse, hvis dit produkt eller din disk har været opbevaret ved lave temperaturer. Hvis du transporterer enheden om vinteren, skal du vente ca. 2 timer, indtil den har opnået rumtemperatur, inden du anvender den.



Batterierne, der anvendes i dette produkt, indeholder kemikalier, der er miljøskadelige. Bortskaf ikke batterier sammen med almindeligt husholdningsaffald. Bortskaf ikke batteriet i ild. Batterierne må ikke kortsluttes, adskilles eller overophedes. Der er eksplosionsfare, hvis batterier monteres forkert. Udskift kun med samme eller tilsvarende type.

INDHOLD

2 FINESSER

- 3 Licens

4 SIKKERHEDS INFORMATIONER

- 4 Forholdsregler

7 KOM GODT I GANG

- 7 Inden du læser brugervejledningen

8 BESKRIVELSER

- 8 Front-/Bundpanel
- 9 Bagpanel

10 FJERNBETJENING

- 10 Fjernbetjeningens knapper og funktioner

13 TILSLUTNINGER

- 13 Tilslutning af den trådløse Subwoofer
- 14 Montering af den Torusformede Ferritkerne på Strømkablet til Soundbar
- 15 Tilslutning af en ekstern enhed med et HDMI-kabel
- 16 Tilslutning af en ekstern enhed med et Optisk kabel (digitalt) eller et Lyd kabel (analogt)
- 17 Tilslutning til AUX IN
- 17 Samling af kabelclipsen

18 FUNKTIONER

- 18 Indgangstilstand
- 19 ARC (HDMI OUT)
- 20 Tilslutning med Bluetooth-funktion
- 23 Tilslutning med NFC-funktion
- 25 Tilslutning med TV SoundConnect-funktion
- 27 USB
- 28 Brug af funktionen Network Standby On
- 28 Brug af funktionen AUTO POWER LINK
- 29 Softwareopdatering

31 MULTIROOM LINK

- 31 Installation af appen Samsung Multiroom
- 32 Kobl funktionsforbindelsen fra appen
- 33 Tilslutning uden en trådløs router (Medfølger Ikke)
- 36 Tilføjelse af en Soundbar
- 37 Tilslutning med en HUB (Medfølger Ikke)
- 40 Tilføjelse af en HUB
- 40 Flytning af din Soundbar
- 41 Brug af appen Samsung Multiroom
- 54 Afspilning af medieindhold gemt på en PC
- 57 Brug af indstillingsmenuen Multiroom



64 PROBLEMLØSNING

KOM GODT I GANG

INDEN DU LÆSER BRUGERVEJLEDNINGEN

Bemærk følgende udtryk, inden du læser brugervejledningen.

► Ikoner der anvendes i vejledningen

Icon	Udtryk	Definition
	Forsigtig	Angiver en situation, hvor en funktion ikke virker, eller indstillinger måske bliver annulleret.
	Bemærk	Dette omhandler tips eller instruktioner på siden, der medvirker til at få den enkelte funktion til at fungere.

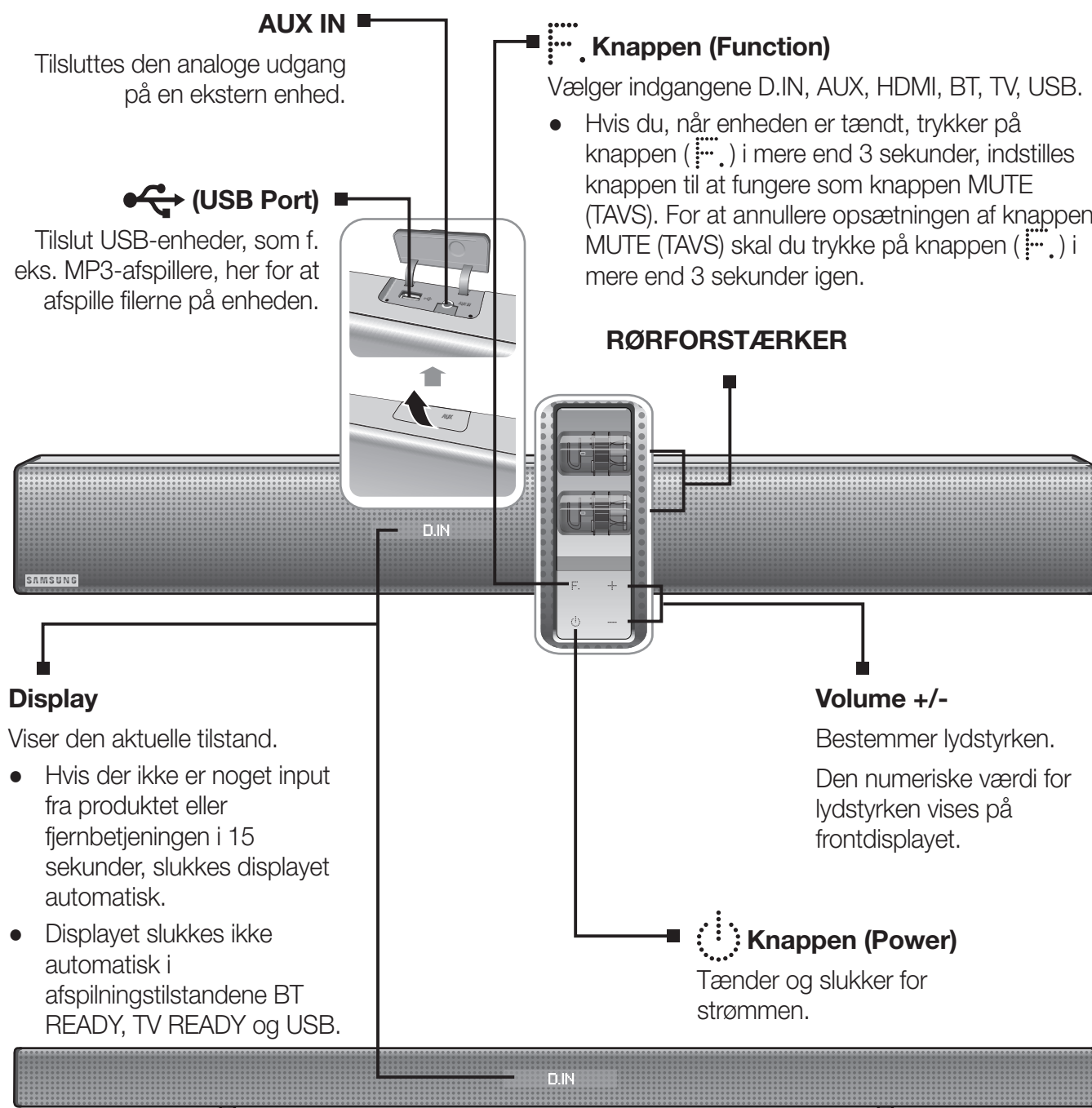
► Sikkerhedsinstruktioner og fejlfinding

- 1) Sørg for at kende sikkerhedsinstruktionerne, inden du anvender dette produkt.
- 2) Hvis der opstår et problem, skal du se Problemløsning. (Se side 64)

- Figurer og illustrationer i denne brugervejledning bringes kun for reference og kan være anderledes end på det virkelige produkt.
- Der opkræves muligvis et administrationsgebyr,
 - (a) hvis en tekniker tilkaldes på din foranledning, og der ikke er nogen fejl ved produktet (f.eks. hvis du ikke har læst denne brugervejledning)
 - (b) hvis du indleverer enheden til et servicecenter, og der ikke er nogen fejl ved produktet (f.eks. hvis du ikke har læst denne brugervejledning).
- Du får oplyst administrationsgebyrets størrelse, inden noget arbejde eller besøg i hjemmet udføres.

BESKRIVELSER

FRONT-/BUNDPANEL



- Når du tænder for strømmen til denne enhed, er der en forsinkelse på 10-12 sekunder, inden den kan afspille lyd.
- Anbring ikke mobiltelefoner eller mobilenheder nær rørforstærkeren eller anbring andre elektroniske enheder oven på produktet. Signaler fra disse enheder kan skabe støj eller forvrængelse i lyden.
- Pas på, at børn ikke rører ved produktets overflade, når apparatet er tændt. Den kan være varm.
- Åbn USB-dækslet for at bruge USB- eller AUX-porten.

BAGPANEL

Knappen WPS/Wi-Fi SETUP

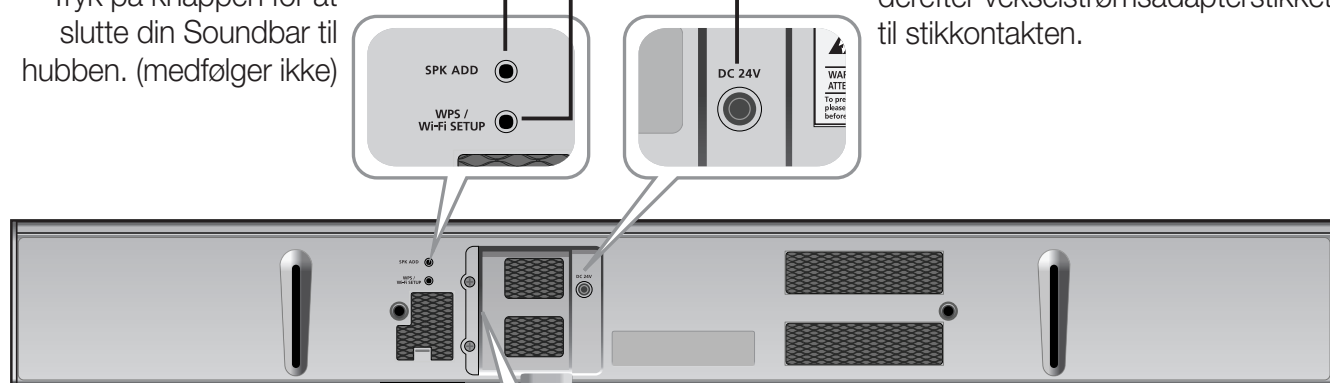
Tryk på denne knap for at forbinde din soundbar til dit netværk ved hjælp af WPS- eller Wi-Fi-opsætning.

Knappen SPK ADD

Tryk på knappen for at slutte din Soundbar til hubben. (medfølger ikke)

DC 24V (Power Supply In)

Slut jævnstrømsadapteren til strømforsyningsstikket, og slut derefter vekselstrømsadapterstikket til stikkontakten.



LAN

Gør det muligt at slutte til et netværk med et LAN-kabel.

HDMI IN

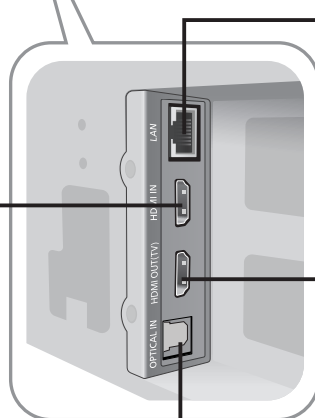
Modtager digitale video- og lydsignaler samtidigt ved hjælp af et HDMI-kabel. Brug ved tilslutning af en understøttet ekstern enhed.

HDMI OUT (TV)

Udsender digitale video- og lydsignaler samtidigt ved hjælp af et HDMI-kabel.

OPTICAL IN

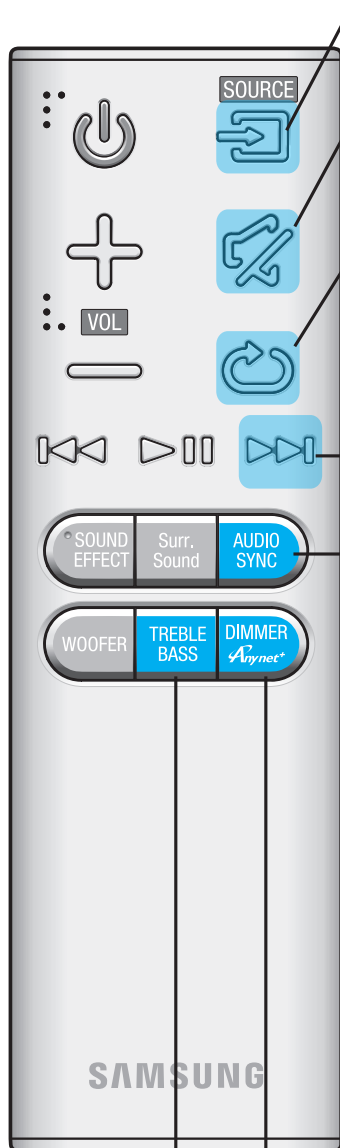
Tilsluttes til den digitale (optiske) udgang på en ekstern enhed.



- Når du kobler strømkablet fra AC-strømadapteren fra stikkontakten, skal du tage fat i stikket. Ne tirez pas sur le câble.
- Slut ikke denne enhed eller andre komponenter til en stikkontakt, før alle tilslutninger mellem komponenterne er udført.

FJERNBETJENING

FJERNBETJENINGENS KNAPPER OG FUNKTIONER



SOURCE

Tryk for at vælge en kilde sluttet til din Soundbar.

MUTE

Du kan skrue lyden ned til 0 med tryk på en knap. Tryk igen for at gendanne den tidligere lydstyrke.

REPEAT

Du kan indstille funktionen REPEAT (GENTAG) under afspilning af musik fra en USB-enhed.

REPEAT OFF : Annullerer gentagelse af afspilning.

REPEAT FILE : Gentager afspilning af et spor.

REPEAT ALL : Gentager afspilning af alle spor.

REPEAT RANDOM : Afspiller spor i tilfældig rækkefølge. (Et nummer, der allerede er blevet afspillet, afspilles måske igen.)

Spring Fremad

Hvis der er mere end én fil på en den enhed, du afspiller, og du trykker på knappen ►►, vælges den næste fil.

AUDIO SYNC

Hvis din Soundbar er sluttet til et digitalt TV, og videoen synes ude af synkronisering med lyden, skal du trykke på knapperne

AUDIO SYNC for at synkronisere lyden med videoen. Brug knapperne ◀◀, ▶▶ til at indstille lydforsinkelsestiden mellem 0 ms og 300 ms. I tilstanden USB, TV og BT virker lydsynkroniseringsfunktionen muligvis ikke.

Du kan også aktivere funktionen **Wi-Fi SETUP** ved at trykke på og holde knappen **AUDIO SYNC** nede på fjernbetjeningen i mindst 7 sekunder.

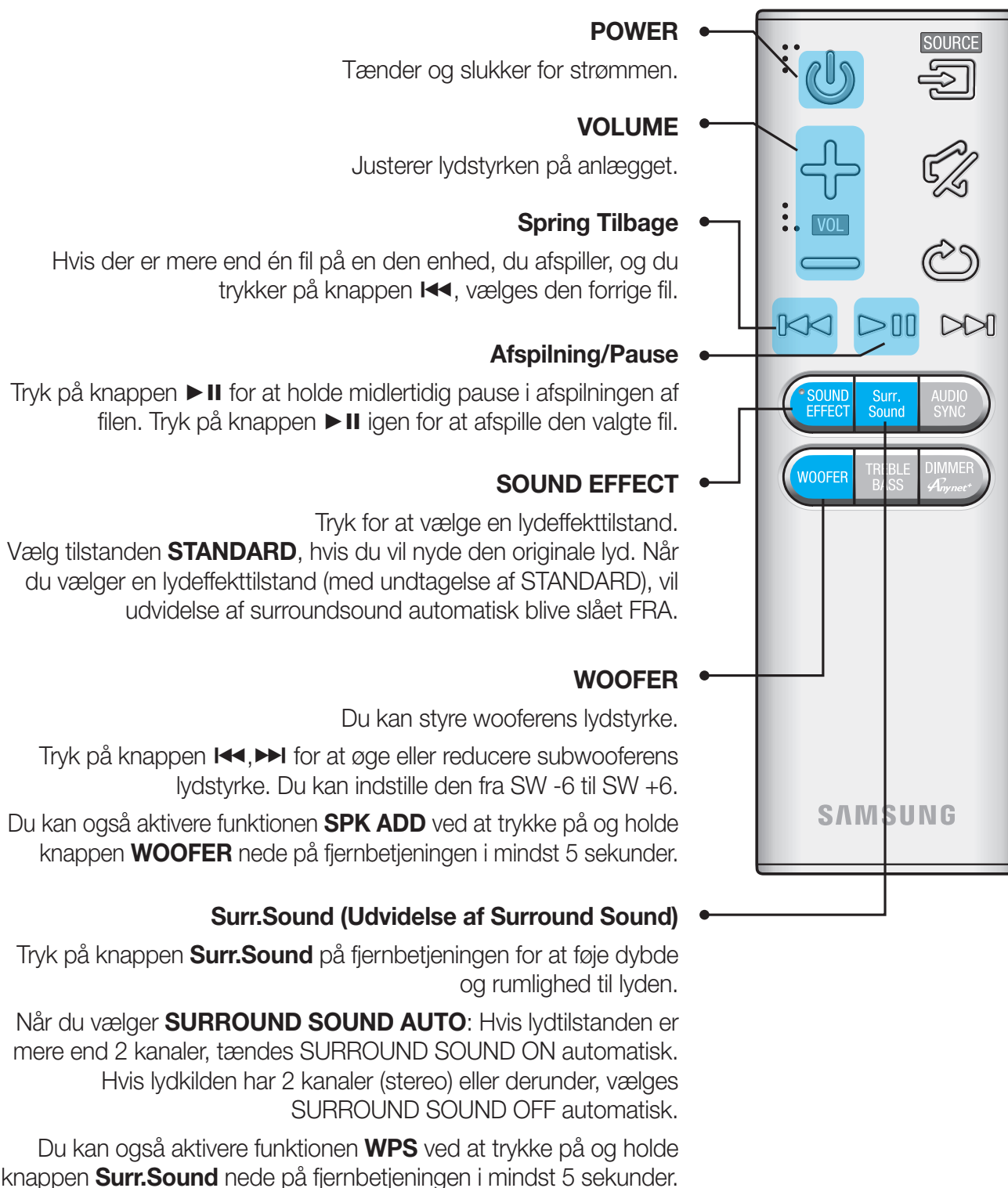
DIMMER/Anynet+

DIMMER : Tryk på knappen **DIMMER/Anynet+** for at kontrollere lysstyrken på RØRFORSTÆRKEREN. DIMMER virker ikke i 30 sekunder efter, du tænder produktet for første gang.

Anynet+ : Tryk og hold på knappen **DIMMER/Anynet+** i mere end 5 sekunder for at slå funktionen Anynet+ og funktionen AUTO POWER LINK til eller fra. Funktionen Anynet+ giver dig mulighed for at kontrollere din soundbar med fjernbetjeningen fra et Anynet+-kompatibelt Samsung-TV. Din soundbar skal være tilsluttet til TV'et via et HDMI-kabel. Se side 28 for detaljer om AUTO POWER LINK.

TREBLE BASS

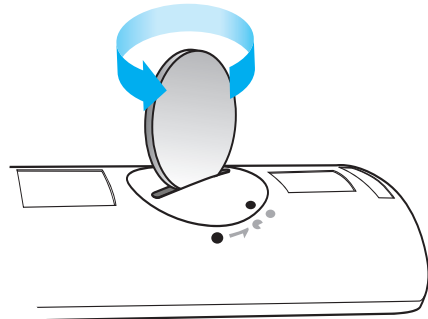
Tryk for at vælge Diskant eller Bas. Brug derefter knappen ◀◀, ▶▶ til at justere diskant- eller basstyrken fra -3 til +3.



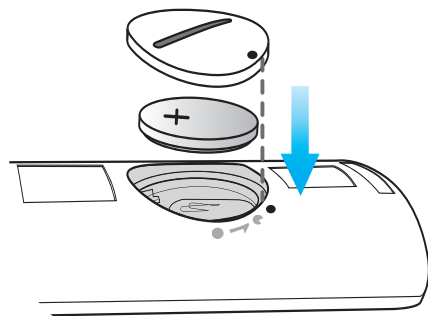
- Soundbar er en navn tilhørende Samsung.
- Betjen TV'et med TV'ets fjernbetjening.

► Installation af batteriet i fjernbetjeningen

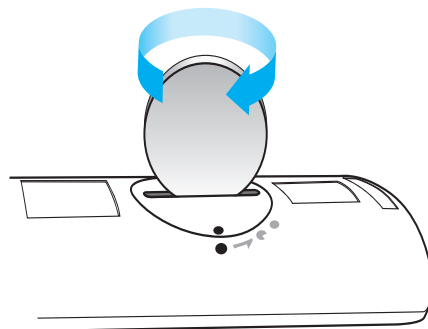
1. Brug en velegnet mønt til at dreje fjernbetjeningens batteridæksel mod uret for at fjerne det som vist på figuren herover.



2. Isæt et 3 V litium-batteri. Sørg for, at den positive (+) pol vender op, når du sætter batteriet i. Sæt batteridækslet på, og juster mærkerne '●' ved siden af hinanden som vist på figuren herover.



3. Brug en velegnet mønt til at dreje fjernbetjeningens batteridækslet med uret så langt, det kan komme, for at holde det på plads.

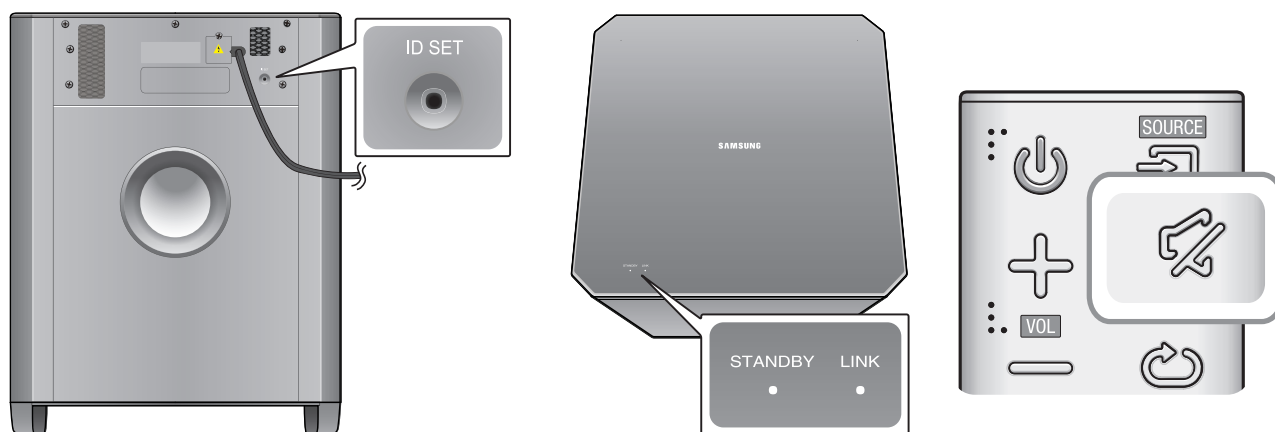



TILSLUTNINGER

TILSLUTNING AF DEN TRÅDLØSE SUBWOOFER

Subwooferens link-ID er forudindstillet fra fabrikken, og hovedenheden og subwooferen bør sammenkædes (ved trådløs forbindelse) automatisk, når der tændes for hovedenheden og subwooferen.

Hvis indikatoren **LINK** ikke er tændt, når hovedenheden og subwooferen er tændt, skal du indstille ID'et med følgende fremgangsmåde. Fuldfør denne proces senest 30 sekunder efter, at Link-indikatoren på subwooferen begynder at blinke.



1. Sæt strømkablerne til hovedenheden og subwooferen i en stikkontakt (vekselstrøm).
2. Bekræft, at hovedenheden er slukket (i STANDBY).
3. Tryk på knappen **ID SET** på bagsiden af subwooferen med en spids genstand i 5 sekunder.
 - Indikatoren **LINK** (blå LED) på subwooferen blinker hurtigt.
4. Mens der er tændt for hovedenheden (i STANDBY), skal du trykke på **MUTE** () på fjernbetjeningen og holde den nede i 5 sekunder.
5. Meddelelsen **ID SET** vises på displayet på din Soundbar.
6. For at færdiggøre linket: Tænd for hovedenheden, mens subwooferens blå indikator blinker.
 - Hovedenheden og subwooferen bør nu være sammenkædet (forbundet).
 - Indikatoren LINK (blå LED) på subwooferen skal være tændt og lyse permanent blå.
 - Hvis LINK-indikatoren ikke lyser permanent blå, er sammenkædningsprocessen mislykket. Sluk for hovedenheden, og start igen fra Trin 2.
 - Du kan glæde dig over en bedre lyd fra den trådløse subwoofer ved at vælge en lydeffekt. (Se side 11)



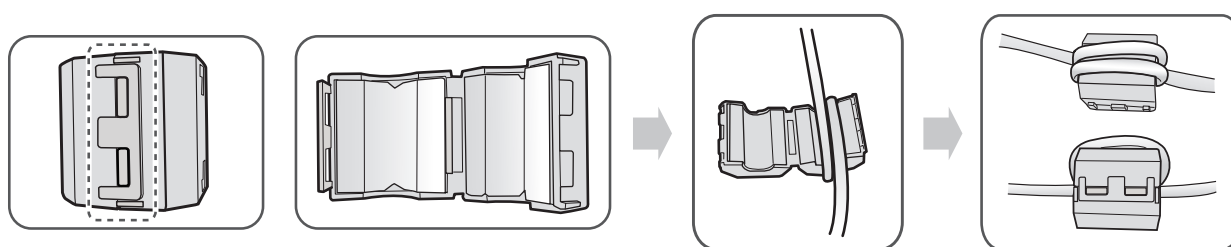
- Inden du flytter eller installerer produktet, skal du huske at afbryde for strømmen og fjerne strømkablet.
- Hvis der slukkes for hovedenheden, skifter den trådløse subwoofer til standbytilstand med STANDBY-LED'en vist i den øverste del af skærmen. 30 sekunder efter begynder den blå indikator LINK at blinke.
- Hvis du bruger en enhed, der anvender samme sekvens (2,4 GHz) som din soundbar, i nærheden af din soundbar, kan interferens medføre afbrydelser i lyden.
- Overførselsafstanden for radiobølgerne er ca. 10 m, men kan variere, afhængigt af driftsforholdene. Det afhænger af driftsomstændighederne. Hvis der er en jernbeton- eller stål mur mellem hovedenheden og modulet til trådløs modtagelse, fungerer systemet muligvis slet ikke, fordi radiobølgerne ikke kan trænge gennem metal.
- Hvis hovedenheden ikke opretter en trådløs forbindelse, skal du følge trin 1-6 herover for at genindstille forbindelsen mellem hovedenheden og den trådløse subwoofer.



- Antennen til trådløs modtagelse er indbygget i den trådløse subwoofer. Hold modulet borte fra vand og fugt.
- For den bedste lydoplevelse skal du sørge for, at der i området omkring den trådløse subwoofer ikke er noget, der spærre.

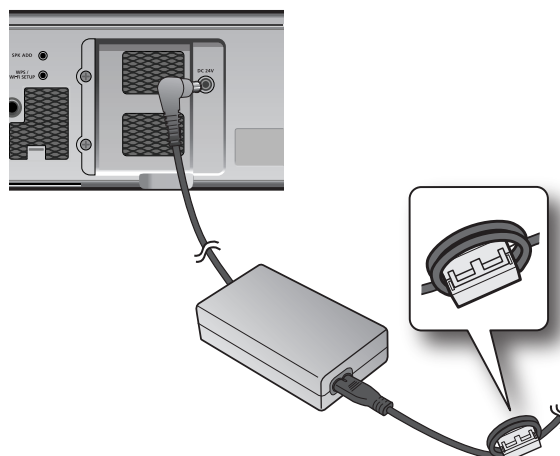
MONTERING AF DEN TORUSFORMEDE FERRITKERNE PÅ STRØMKABLET TIL SOUNDBAR

Du kan reducere støj forårsaget af elektromagnetisk stråling ved at montere ferritkernen på strømkablet til Soundbar.



1. Lås ferritkernen op, og åben den.
2. Vikl strømkablet til Soundbar to gange rundt om ferritkernen. (Start med at sno 5 til 10 cm væk fra kernen).
3. Luk ferritkernen ved at trykke på den, til den klikker.

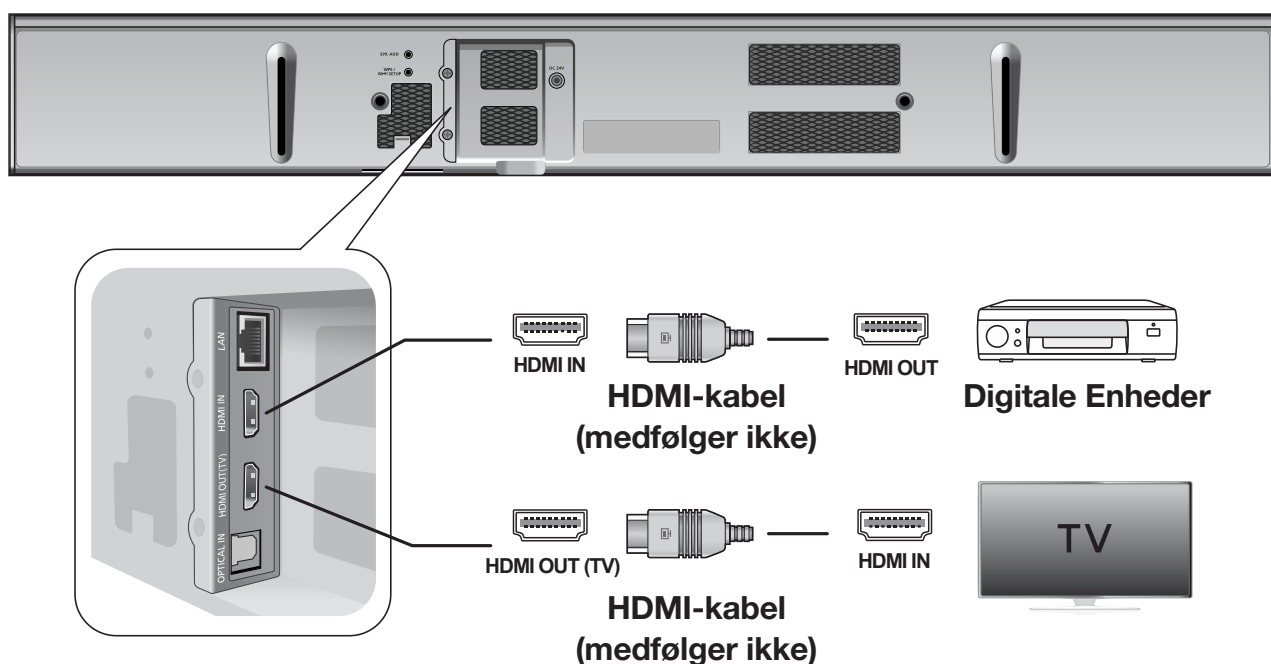
<Strømkabel til Soundbar>



TILSLUTNING AF EN EKSTERN ENHED MED ET HDMI-KABEL

HDMI er et digitalt standardinterface til tilslutning af enheder, som f.eks. TV'er, projektorer, DVD-afspillere, Blu-ray-afspillere, set-top-bokse mv.

HDMI udsender den højeste kvalitet af digitale signaler, og du kan derfor nyde godt af uforlignelig video og lyd, som var det oprindeligt skabt på den digitale kilde.



HDMI IN

Slut et HDMI-kabel (medfølger ikke) fra **HDMI IN**-stikket på bagsiden af produktet til HDMI OUT-stikket på dine digitale enheder.

og,

HDMI OUT (TV)

Slut et HDMI-kabel (medfølger ikke) fra **HDMI OUT (TV)**-stikket på bagsiden af produktet til HDMI IN-stikket på bagsiden af dit TV.

ARC (HDMI OUT)

Med ARC-funktionen kan digital lyd udsendes via porten **HDMI OUT** (ARC).

Den kan kun aktiveres, når din Soundbar er sluttet til et TV, der understøtter funktionen ARC.



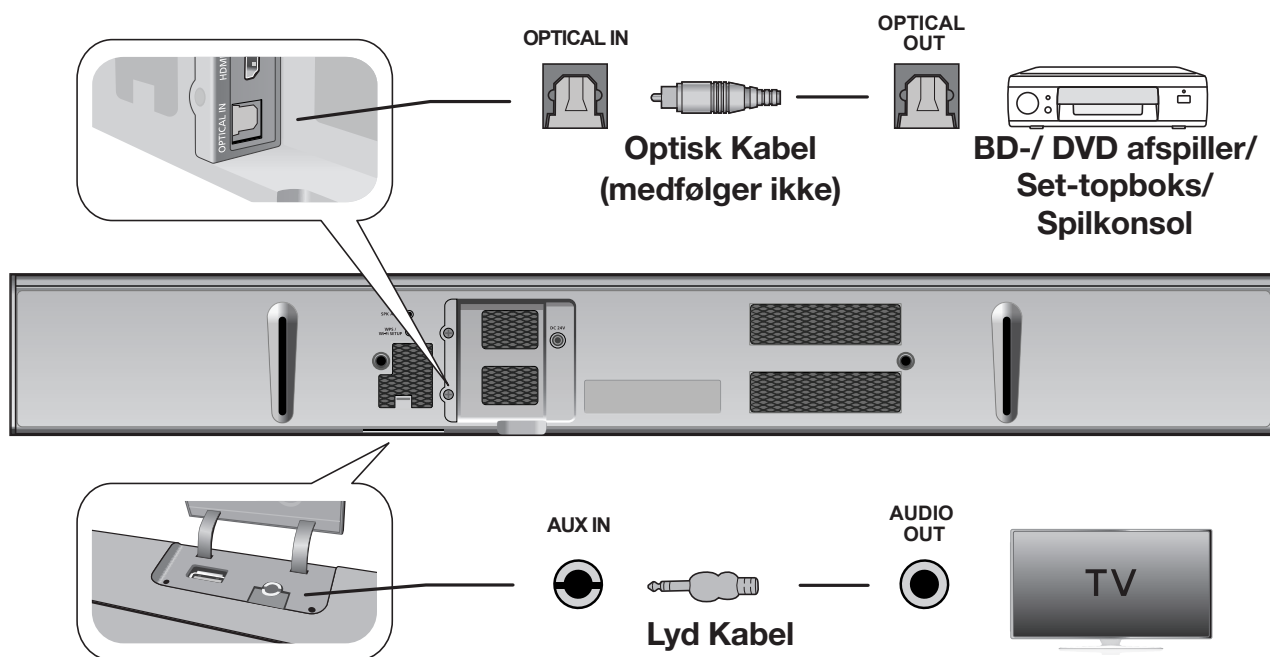
- Anynet+ skal være aktiveret.
- Denne funktion er ikke tilgængelig, hvis HDMI-kablet ikke understøtter ARC.



- HDMI er en grænseflade, der muliggør digital overførsel af video- og lyddata med blot et enkelt stik.

TILSLUTNING AF EN EKSTERN ENHED MED ET OPTISK KABEL (DIGITALT) ELLER ET LYD KABEL (ANALOGT)

Denne enhed er udstyret med et optisk digitalt indgangsstik og et analogt indgangsstik, hvilket giver dig to måder til at slutte den til et TV.



OPTICAL IN

Slut **OPTICAL IN** (lyd) på hovedenheden til OPTICAL OUT på TV'et eller kildeenheden. Skift funktionen til **D.IN**.



- Tilslut ikke strømkablet på dette produktet eller på dit TV til stikkontakten, før alle tilslutninger mellem komponenterne er udført.
- Inden du flytter eller installerer dette produkt, skal du huske at afbryde for strømmen og fjerne strømkablet.

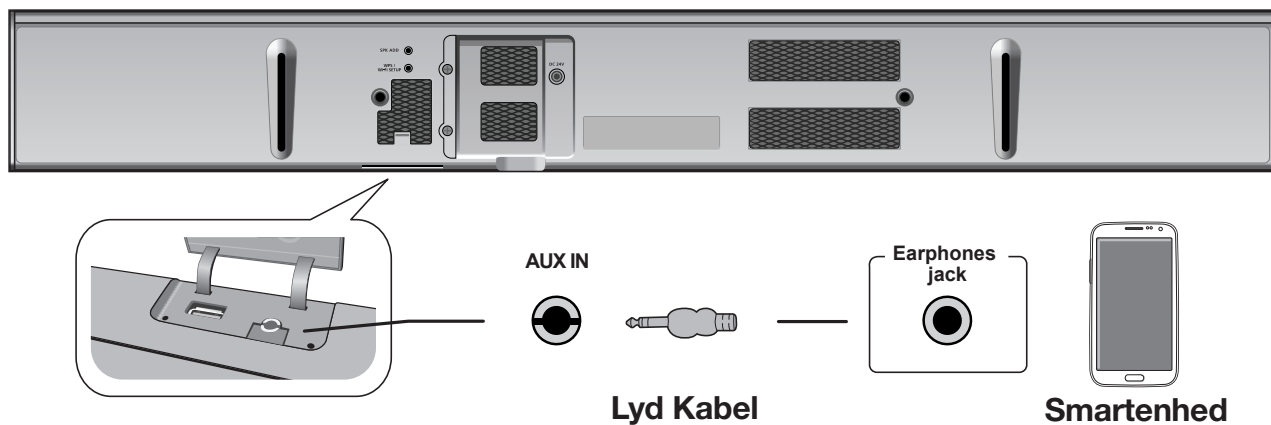
eller,

AUX IN

Tilslut **AUX IN** (lyd) på hovedenheden til AUDIO OUT på TV'et eller kildeenheden. Skift funktionen til **AUX**.

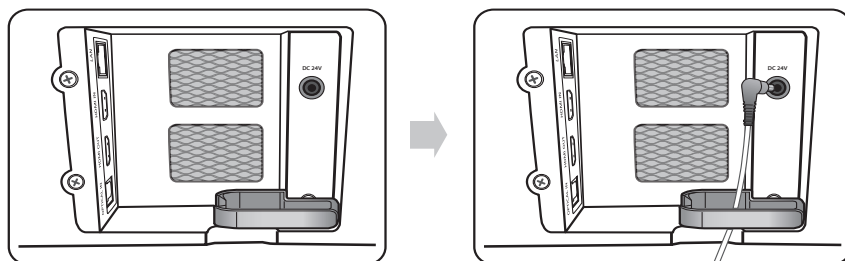
TILSLUTNING TIL AUX IN

Dette afsnit forklarer, hvordan du slutter din Soundbar til en lydenhed vha. stikket AUX IN.



1. Tryk på knappen (⏮) på hovedenhedens frontpanel eller på knappen **→** (SOURCE) på fjernbetjeningen for at vælge tilstanden **AUX**.
2. Slut lydkablet til din Soundbars **AUX IN** og smartenhedens AUX OUT.
3. Vælg det spor, som du ønsker at afspille, fra musiklisten på din smartenhed.
4. Din Soundbar afspiller det spor, du har valgt.



SAMLING AF KABELCLIPSEN

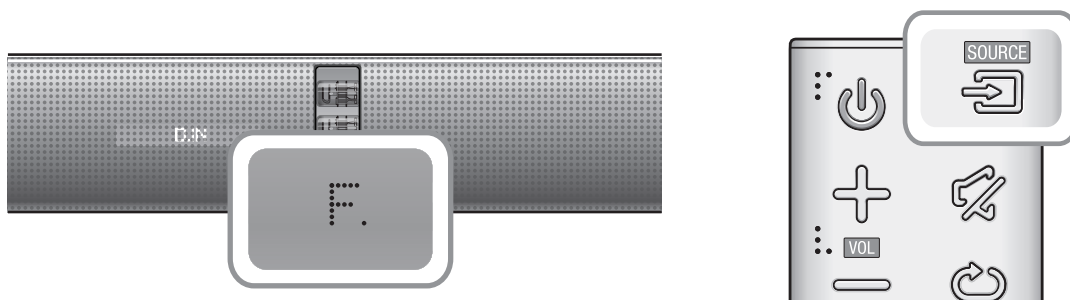


Sæt kabelclipsen fast på enheden som vist, og kød derefter kablerne gennem clipsen for at holde dem samlet.

FUNKTIONER

INDGANGSTILSTAND

Tryk på knappen () på hovedenhedens frontpanel eller på knappen  (**SOURCE**) på fjernbetjeningen for at vælge den tilstand, du ønsker.




Indgangstilstand	Display
Optisk Digital indgang	D.IN
AUX-indgang	AUX
HDMI-indgang	HDMI
BLUETOOTH-tilstand	BT
TV SoundConnect	TV
USB-tilstand	USB

Enheden slukker automatisk under følgende omstændigheder:

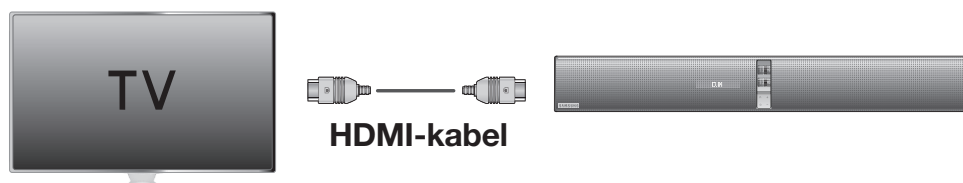
- D.IN/HDMI/BT/TV/USB/ARC-tilstand
 - Hvis der ikke er noget lydsignal i 15 minutter.
- AUX-tilstand
 - Hvis der ikke trykkes på nogen tast i 8 timer, mens AUX-kablet er tilsluttet.
 - Hvis AUX-kablet ikke er tilsluttet i 15 minutter.




- Brug det medfølgende USB-kabel, hvis du ikke kan tilslutte en USB-flashhukommelse direkte til enheden.
- For at deaktivere Auto Power down Off skal du trykke på knappen  i mere end 5 sekunder i tilstanden AUX.

ARC (HDMI OUT)

ARC (Audio Return Channel) overfører digitale lydsignaler til HDMI OUT (ARC)-porten.



1. Slut TV'et, der understøtter ARC, til din Soundbar med et HDMI-kabel.
2. Tænd for TV'et, og aktiver Anynet+ i din Soundbar.
3. Tryk på knappen (⏏) på hovedenhedens frontpanel eller på knappen  (**SOURCE**) på fjernbetjeningen for at vælge tilstanden **D.IN**.



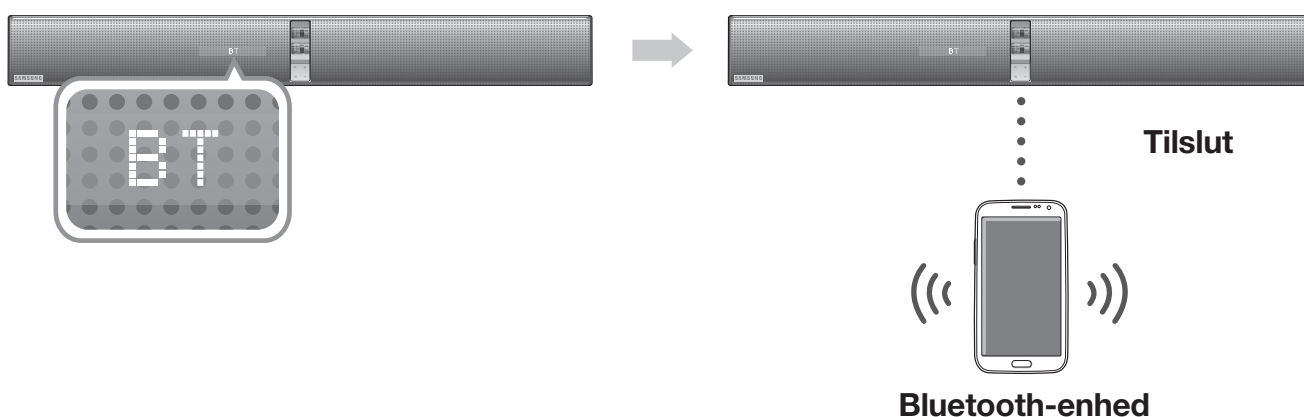
- Hvis HDMI-kablet ikke understøtter funktionen ARC, fungerer ARC muligvis ikke korrekt.
- Sluk for Anynet+ for at deaktivere funktionen ARC.


TILSLUTNING MED BLUETOOTH-FUNKTION

Du kan slutte en Bluetooth-enhed til din Soundbar og nyde musik med stereolyd i høj kvalitet, helt uden ledninger!

► Sådan slutter du din Soundbar til en Bluetooth-enhed

Kontroller, om Bluetooth-enheden understøtter den Bluetooth-kompatible stereohovedtelefonfunktion.



1. Tryk på knappen (⏮) på hovedenhedens frontpanel eller på knappen  (**SOURCE**) på fjernbetjeningen for at vælge tilstanden **BT**.
2. Vælg menuen Bluetooth på den Bluetooth-enhed, du vil tilslutte.
(Se i Bluetooth-enhedens brugervejledning)
3. Vælg menuen til stereohovedtelefonen i Bluetooth-enheden.
 - Du kan se en liste med tilsluttede enheder.
4. Vælg "[**Samsung**] Soundbar" på listen.
 - Når din Soundbar er sluttet til Bluetooth-enheden, viser den **BT READY** → [**Bluetooth-enhedsnavn**] → **BT** på frontdisplayet.
 - Enhedsnavnet kan kun vises på engelsk. Der vises en understreg " _ ", hvis navnet ikke er på engelsk.
 - Hvis Bluetooth-enheden ikke kunne parres med din Soundbar, så slet den tidligere "[**Samsung**] Soundbar", der blev fundet af Bluetooth-enheden, og få den til at søge efter din Soundbar igen.
5. Afspil musik på den tilsluttede enhed.
 - Du kan lytte til musik, der afspilles på den tilsluttede Bluetooth-enhed, over dit Soundbar-system.
 - I BT-tilstand er funktionerne Play (Afspil) / Pause / Next (Næste) / Prev (Forrige) ikke tilgængelige. Disse funktioner er dog tilgængelige i Bluetooth-enheder, der understøtter AVRCP.



- Hvis du bliver bedt om en PIN-kode, når du tilslutter en Bluetooth-enhed, så indtast <0000>.
- Der kan kun parres med én Bluetooth-enhed ad gangen.
- Bluetooth-forbindelsen afsluttes, når den drejes til Soundbar Off (Soundbar Fra).
- Din Soundbar udfører muligvis ikke Bluetooth-søgning eller tilslutning korrekt i følgende tilfælde:
 - Hvis der er et stærkt elektrisk felt omkring din Soundbar.
 - Hvis flere Bluetooth-enheder samtidigt parres med din Soundbar.
 - Hvis Bluetooth-enheden er slukket, ikke på plads eller ikke er i orden.
 - Bemærk, at enheder, som f.eks. mikrobølgeovne, trådløse netværksadaptere, fluorescerende lys og gasovne, bruger samme frekvensområde som Bluetooth-enheden, og det kan skabe elektrisk interferens.
- Din Soundbar understøtter SBC-data (44,1 kHz, 48 kHz).
- Slut kun til en Bluetooth-enhed, der understøtter funktionen A2DP (AV).
- Du kan ikke slutte din Soundbar til en Bluetooth-enhed, der kun understøtter funktionen HF (HF-håndfri).

► Sådan kobler du Bluetooth-enheden fra din Soundbar

Sådan kobler du Bluetooth-enheden fra din Soundbar. Se i Bluetooth-enhedens brugervejledning.

- Din Soundbar bliver frakoblet.
- Når din Soundbar er koblet fra Bluetooth-enheden, viser din Soundbar **BT DISCONNECTED** på frontdisplayet.

► Sådan kobler du din Soundbar fra Bluetooth-enheden

Tryk på knappen  (**SOURCE**) på fjernbetjeningen eller knappen () på produktets frontpanel for at skifte fra **BT** til en anden tilstand eller slukke for din soundbar.

- Den tilsluttede Bluetooth-enhed venter nogle sekunder på svar fra din Soundbar, inden forbindelsen afbrydes. (Tiden for frakobling kan variere, afhængigt af Bluetooth-enheden)



- I Bluetooth-tilslutningstilstand mistes Bluetooth-forbindelsen, hvis afstanden mellem din Soundbar og Bluetooth-enheden overstiger 5 m.
- Din Soundbar slukker automatisk efter 15 minutter i tilstanden Ready (Parat).

Mere om Bluetooth

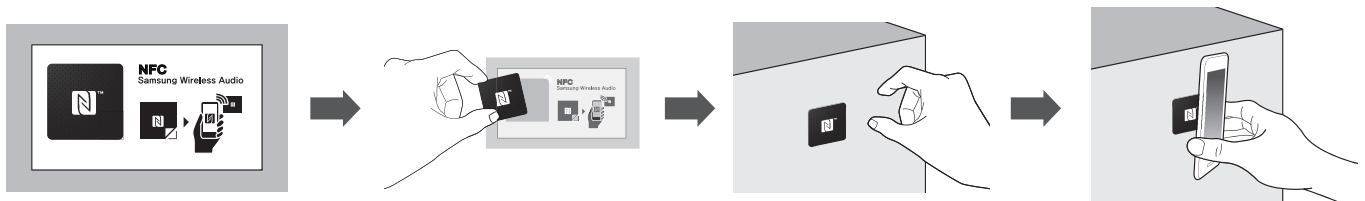
Bluetooth er en teknologi, hvormed Bluetooth-kompatible eksterne enheder nemt kan tilsluttes med hinanden vha. en kort, trådløs forbindelse.


- En Bluetooth-enhed kan medføre støj eller fejlfunktion, afhængigt af anvendelsen, når:
 - En del af kroppen er i kontakt med modtage/sendesystemet på Bluetooth-enheden eller din Soundbar.
 - Der forekommer elektriske variationer fra forhindringer, der skyldes en væg, et hjørne eller kontorskillevægge.
 - Der forekommer elektrisk støj fra enheder med samme frekvensområde, herunder medicinsk udstyr, mikrobølgeovne og trådløse lokale netværk.
- Par din Soundbar med Bluetooth-enheden, mens enheden er tæt på.
- Jo længere afstand mellem din Soundbar og Bluetooth-enheden, des ringere er kvaliteten. Hvis afstanden overstiger Bluetooth-driftsafstanden, mistes forbindelsen.
- I områder med ringe modtagelse fungerer Bluetooth-forbindelsen muligvis ikke korrekt.
- Bluetooth-forbindelsen fungerer kun, når den er tæt på apparatet. Forbindelsen afbrydes automatisk, hvis afstanden overskrider denne afstand. Selv med denne afstand kan lyd kvaliteten forringes af genstande, som f.eks. vægge eller døre.
- Denne trådløse enhed kan medføre elektrisk interferens under dens brug.

TILSLUTNING MED NFC-FUNKTION

Du kan slutte din Soundbar til en NFC-aktiveret smartenhed gennem en Bluetooth-forbindelse med en enkel opsætning. Når der er forbindelse, kan du nyde musik gemt på din smartenhed gennem din Soundbar. Understøttes kun på modeller i visse lande.

► Tilslutning med NFC og smartenheder



1. Fjern NFC-mærkatet øverst fra pakken, og fastgør det et ønsket sted.
 - Placering af NFC-mærkatet inden for en radius på 3 m fra produktet anbefales.
 - Fastgør ikke NFC-mærkatet på en metallisk overflade, inklusive din Soundbar. En metallisk genstand kan forstyrre kommunikationen, og NFC-mærkatet fungerer muligvis ikke korrekt.
 2. Tryk på knappen (⋮) på hovedenhedens frontpanel eller på knappen  (SOURCE) på fjernbetjeningen for at vælge tilstanden **BT**.
 3. Aktivér NFC-funktionen i din smartenhed.
 4. Flyt din smartenheds NFC-antenne tæt på NFC-mærkatet.
 5. Når tilslutningsmeddelelsen vises på skærmen på din smartenhed, skal du vælge **<Yes>** (Ja).
 - Når tilslutningen er etableret, vises meddelelsen om udførelse.
- ※ For at gentilslutte når den første tilslutning er udført korrekt, skal du starte fra trin 3.

► Frakobling af NFC

Flyt igen din smartenheds NFC-antenne tæt på NFC-mærkatet på din Soundbar. Frakoblingsmeddelelsen vises på skærmen på din smartenhed.

► Sådan sluttes en anden smartenhed til din Soundbar, der allerede er sluttet til en anden NFC-kompatibel enhed

Anbring den nye smartenhed tæt på NFC-mærkatet på din Soundbar.

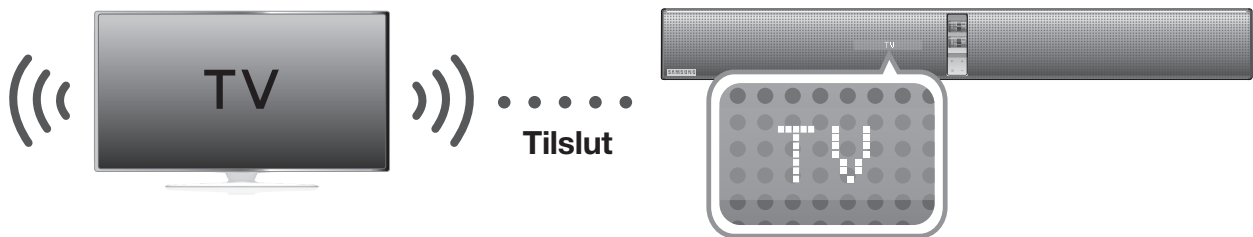


-
- NFC-funktionen er implementeret i Android v4.1.2 Jelly Bean og nyere operativsystemer.
 - Til NFC-forbindelsen skal din smartenhed bruge både operativsystemet Android 4.1.2 Jelly Bean eller nyere og NFC-tagget til udførelsen af NFC-funktionen. Du skal også downloade appen "Samsung NFC Connection" fra Google Play-butikken, og installere den på din smartenhed. Se i smartenhedens brugervejledning for flere oplysninger.
 - Placeringen af NFC-antennen varierer blandt de forskellige enheder. Undersøg placeringen af din smartenheds antenne i enhedens brugervejledning, inden du forsøger at parre med din Soundbar.
 - Hvis din smartenhed er i et tykt hylster, er NFC-forbindelsen måske ikke stabil.
 - N-mærket er et varemærke eller registreret varemærke tilhørende NFC Forum, Inc. i USA og andre lande.
 - Hvis du har problemer med NFC-forbindelse
 - Hvis din smartenhed rent faktisk rører ved NFC-mærkatet, kan det medføre NFC-forbindelsesfejl.
 - Hvis fejlen "Empty tag" (Tomt tag) vises på smartenheden, så prøv igen.
 - Tjek, om din smartenheds antenne er tæt nok på NFC-logoet.
 - Hvis du slukker for din Soundbar, når funktionen Network Standby On er TIL, og du derefter forsøger at tilslutte en Bluetooth-enhed, der tidligere var tilsluttet ved hjælp af NFC, tændes din Soundbar automatisk, når enheden tilsluttes. Se side 28, hvordan du indstiller funktionen Network Standby On.
-

TILSLUTNING MED TV SOUNDCONNECT-FUNKTION

Du kan nyde TV-lyd gennem din Soundbar sluttet til et Samsung-TV, der understøtter funktionen TV SoundConnect (Tilslut TV-lyd).

► Tilslutning af et TV til din Soundbar



1. Tænd for TV'et og din Soundbar.
 - Tænd for tv'ets menu.
 - Gå til højttalerindstillingerne på fanen "Lyd".
 - Indstil menuen "Tilføj ny enhed" til "Til".
2. Tryk på knappen () på hovedenhedens frontpanel eller på knappen (**SOURCE**) på fjernbetjeningen for at vælge tilstanden **TV**.
3. På TV'et vises en meddelelse, der spørger, om du vil aktivere funktionen TV SoundConnect (Tilslut TV-lyd). "**[Samsung] Soundbar**" vises på TV-skærmen.
4. Vælg <Yes> (Ja) for at færdiggøre forbindelsen mellem tv'et og din Soundbar med tv'ets fjernbetjening.



- Skifter du fra Soundbar-tilstanden til en anden på TV'et, afsluttes TV SoundConnect (Tilslut TV-lyd) automatisk.
- For at slutte din Soundbar til et andet TV skal den eksisterende forbindelse afsluttes.
- Afslut forbindelsen på det eksisterende TV, og tryk derefter på knappen ►|| på fjernbetjeningen i 5 sekunder for at slutte til et andet TV.

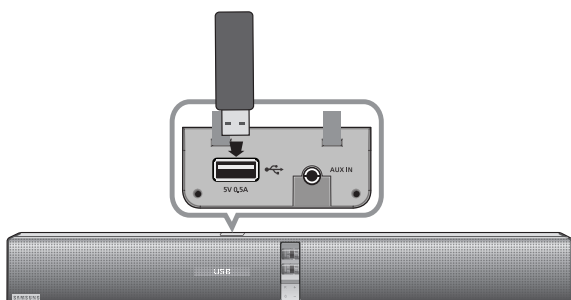


-
- Funktionen TV SoundConnect (SoundShare) understøttes af visse Samsung-TV'er lanceret fra 2012. Tjek, om dit tv understøtter funktionen TV SoundConnect (SoundShare), inden du starter. (Se TV'ets brugervejledning for yderligere oplysninger.)
 - Hvis dit Samsung-TV er lanceret før 2014, så tjek menuindstillingen SoundShare.
 - Hvis afstanden mellem TV'et og din Soundbar er større end 5 m, er forbindelsen måske ikke stabil, eller lyden kan hakke. Hvis dette sker, så flyt TV'et eller din Soundbar, så de er inden for driftsområdet, og genetabler derefter TV SoundConnect-forbindelsen.
 - Driftsområde for TV SoundConnect:
 - Anbefalet parringsområde: højst 50 cm
 - Anbefalet driftsområde: højst 5 m
 - Knapperne **Play (Afspil) / Pause, Next (Næste), Prev (Forrige)** fungerer ikke i tilstanden TV SoundConnect.
 - Inden denne funktion aktiveres, skal du være sikker på, at tilstanden TV SoundConnect eller SoundShare er aktiveret på dit Samsung TV.
 - Hvis du frakobler din Soundbar, afbrydes TV SoundConnect-forbindelsen. Forbindelsen genoprettes ved at slutte din Soundbar til en stikkontakt og derefter sætte TV SoundConnect-forbindelsen op igen.
-

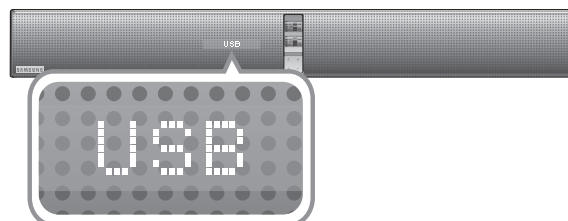
USB

Du kan afspille musikfiler, der findes på USB-lagringsenheder, ved hjælp af din Soundbar.

USB-port



Display



1. Slut USB-enheden til USB-porten på produktet.
2. Tryk på knappen (⏮) på hovedenhedens frontpanel eller på knappen **(SOURCE)** på fjernbetjeningen for at vælge tilstanden **USB**.
3. **USB** vises på displayet.
 - Soundbar-forbindelsen til USB-enheden er udført.
 - Den slukker automatisk (Automatisk slukning), hvis der ikke har været tilsluttet en USB-enhed i mere end 15 minutter.

► Inden du tilslutter en USB-enhed

Vær opmærksom på følgende:

- Hvis navnet på en mappe på en USB-enhed er på mere end 10 tegn, vises det ikke på displayet.
- Dette produkt er muligvis ikke kompatibel med visse typer USB-lagringsmedier.
- Filsystemerne FAT16 og FAT32 er understøttet.
 - NTFS-filsystemet understøttes ikke.
- Slut en USB-enhed direkte til USB-porten på produktet. Ellers kan du komme ud for et USBkompatibilitetsproblem.
- Slut ikke flere lagringsenheder til

produktet pga. en multikortlæser. Det fungerer sikkert ikke korrekt.

- PTP-protokoller (digitale kameraer) understøttes ikke.
- Fjern ikke USB-enheden, mens den overfører filer.
- DRM-beskyttede musikfiler (MP3, WMA) fra et kommercielt websted kan ikke afspilles.
- Eksterne harddiske understøttes ikke.
- Mobiltelefonenheder er ikke understøttet.
- Kompatibilitetsliste:

Format	Codec
*.mp3	MPEG 1 Layer2
	MPEG 1 Layer3
	MPEG 2 Layer3
	MPEG 2.5 Layer3
*.wma	Wave_Format_MSAudio1
	Wave_Format_MSAudio2
*.aac	AAC
	AAC-LC
	HE-AAC
*.wav	-
*.ogg	OGG 1.1.0
*.flac	FLAC 1.1.0, FLAC 1.2.1

※ Understøtter samplingshastigheder over 16 KHz

BRUG AF FUNKTIONEN NETWORK STANDBY ON

Funktionen Network Standby On bliver tilgængelig, hvis en trådløs forbindelse etableres korrekt mellem den smarte enhed og din Soundbar. Denne funktion tænder automatisk din Soundbar, når en smartenhed forsøger at oprette forbindelse til din Soundbar via Bluetooth eller Wi-Fi. Hvis din Soundbar blev tændt via Bluetooth-forbindelsen, indstilles indgangstilstanden automatisk til **BT**. Tænding af din Soundbar via Wi-Fi er kun mulig ved at bruge appen. For flere informationer skal du se Web vejledningen.

1. Tilslut den smarte enhed til din Soundbar.
2. Aktivér funktionen Network Standby On ved at trykke på knappen ►► på fjernbetjeningen til din soundbar i mere end 5 sekunder. Du kan deaktivere funktionen ved at trykke på knappen ►► igen i mere end 5 sekunder.



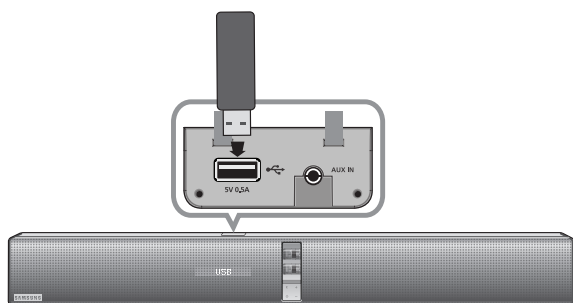
- Kun tilgængelig, hvis din Soundbar er på listen over den smarte enheds parrede enheder. (Den Smarte enhed og din Soundbar skal være parret mindst én gang tidligere.)
- Din Soundbar vises kun på den smarte enheds liste med søgte enheder, når din Soundbar viser [BT READY] eller [WiFi READY].
- I tilstanden TV SoundConnect kan din soundbar ikke parres med en anden Smart enhed.
- Hvis funktionen Network Standby On ikke fungerer
 - Network Standby On er indstillet til Fra.
- Wi-Fi-forbindelsen til din Soundbar bliver afbrudt, hvis dens strømkabel frakobles, eller hvis der slukkes for strømmen. Tænd for din Soundbar, og tilslut igen.

BRUG AF FUNKTIONEN AUTO POWER LINK

Hvis din Soundbar er sluttet til en ekstern enhed med et optisk kabel, kan funktionen AUTO POWER LINK anvendes. Hvis du slutter hovedenheden til et TV med et digitalt optisk kabel, kan du indstille funktionen Auto Power (Autotænd) til ON (TIL), så din Soundbar tændes automatisk, når du tænder for TV'et.

1. Slut din Soundbar til en ekstern enhed med et optisk kabel.
2. Tryk og hold på knappen **DIMMER/AnyNet+** i mere end 5 sekunder for at skifte funktionen.

AUTO POWER LINK	Display
ON	ANYNET+ OFF / POWER LINK ON
OFF	ANYNET+ ON / POWER LINK OFF



► Opdatering med USB

Samsung tilbyder muligvis fremtidige opdateringer af systemfirmwaren i din Soundbar.

Når der foreligger en opdatering, kan du opdatere firmwaren ved at slutte et USB-drev, hvor firmwareopdateringen er gemt, til USB-porten på din Soundbar.

Bemærk, at hvis der er flere opdateringsfiler, så skal du indlæse dem på USB-enheden enkeltvis og bruge dem til at opdatere firmwaren, én ad gangen.

Besøg [Samsung.com](https://www.samsung.com) eller kontakt Samsungs callcenter for at få flere informationer om download af opdateringsfiler.

1. Mens din Soundbar er slukket, skal du tilslutte en USB-lagerenhed, der indeholder opdatering af firmwaren, til din Soundbars USB-port.
2. Tænd for din Soundbar **UPDATE** vises på displayet, og opdateringen begynder inden for 3 minutter.
 - Når opdateringen er fuldført, slukker og tænder din Soundbar automatisk.

Hvis **UPDATE** ikke vises

1. Sluk for din Soundbar, og slut den USB-lagerenhed, der indeholder opdateringsfilerne, til USB-porten på din Soundbar.
2. Kobl strømkablet fra, kobl det til igen, og tænd.



- Opdatering af firmware fungerer muligvis ikke korrekt, hvis lydfiler, der understøttes af din Soundbar, er lagret på USB-lagringsenheden.
- Du må ikke slukke for strømmen eller fjerne USB-enheden, mens opdateringer er i gang. Hovedenheden slukker automatisk, når firmwareopdateringen er udført.
- Efter nulstilling er alle indstillinger nulstillet til fabriksindstillingerne. Vi anbefaler, at du noterer dine indstillinger, så du nemt kan genindstille dem efter opdateringen. Bemærk, at opdatering af firmware også nulstiller forbindelsen til subwooferen. Se side 13, hvis forbindelsen til subwooferen ikke etableres automatisk efter nulstilling. Hvis opdateringen af firmwaren ikke lykkes, anbefaler vi, at du formaterer USB-enheden som FAT16 og prøver igen.
- Formater ikke USB-drevet med NTFS-formatet. Din Soundbar understøtter ikke NTFS-filsystemet.
- Afhængigt af producenten understøttes visse USB-lagerenheder muligvis ikke.

► Automatisk opdatering

Også når din Soundbar er slukket, tjekker din Soundbar automatisk for den nyeste softwareversion og fortsætter med at opdatere, hvis den er sluttet til internettet.



- Din Soundbar er konfigureret til som standard at køre automatisk opdatering.
- For at bruge funktionen til automatisk opdatering, skal din Soundbar være tilsluttet internettet.
- Wi-Fi-forbindelsen til din Soundbar bliver afbrudt, hvis dens strømkabel frakobles, eller hvis der slukkes for strømmen. Tænd for din Soundbar, og tilslut igen.

MULTIROOM LINK

INSTALLATION AF APPEN SAMSUNG MULTIROOM

Inden du kan bruge din Soundbar, skal du downloade og installere appen Samsung Multiroom fra Google Play eller App Store.

Med appen **Samsung Multiroom** installeret kan du afspille musik, som er gemt på din smartenhed, fra tilsluttede enheder og andre indholdsleverandører eller internetradiostationer.

- ✧ Multiroom Link har 2 tilstande. Multiroom-tilstand og Surround-tilstand. (Surround-tilstand bliver opdateret i 2. kvartal 2014)
- ✧ Brug Multiroom-tilstanden (tryk på knappen 'Group' på appen) for at spille den samme musik på flere Multiroom-lydenheder, der findes i forskellige rum. Da højttalerenhederne, der modtager lyden fra din Soundbar, kan være ude af synkronisering med din Soundbar, bør du ikke bruge flere højttalere i samme rum.
- ✧ Brug Surround-tilstanden (tryk på knappen 'Multi CH' på appen) for at spille den samme musik på flere Multiroom-lydenheder, der findes i samme rum, så du kan nyde multikanalslyd.

► Android eller iOS

Download appen Samsung Multiroom fra Google Play eller App Store til din smartenhed.

* Market-søgning: Samsung Multiroom

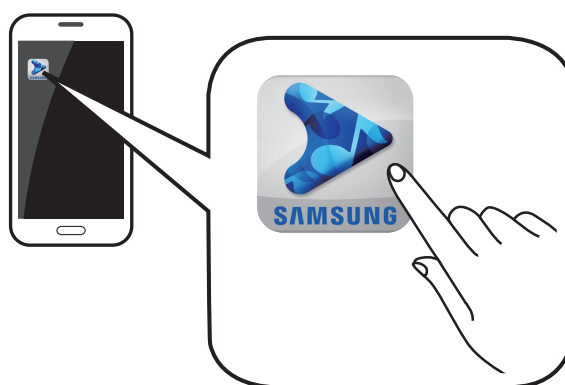


eller



► Adgang til appen Samsung Multiroom

Du får adgang til Samsung Multiroom ved at trykke på ikonet Multiroom på din smartenhed.



KOBL FUNKTIONSFORBINDELSEN FRA APPEN

Du kan koble funktionsforbindelserne Wi-Fi, Bluetooth, TV SoundConnect fra appen.

1. På din smartenhed skal du vælge appen **Samsung Multiroom**.
2. Tryk på knappen **Source** i pop op'en.
3. Skift til en anden tilstand, og funktionsforbindelsen ophører.

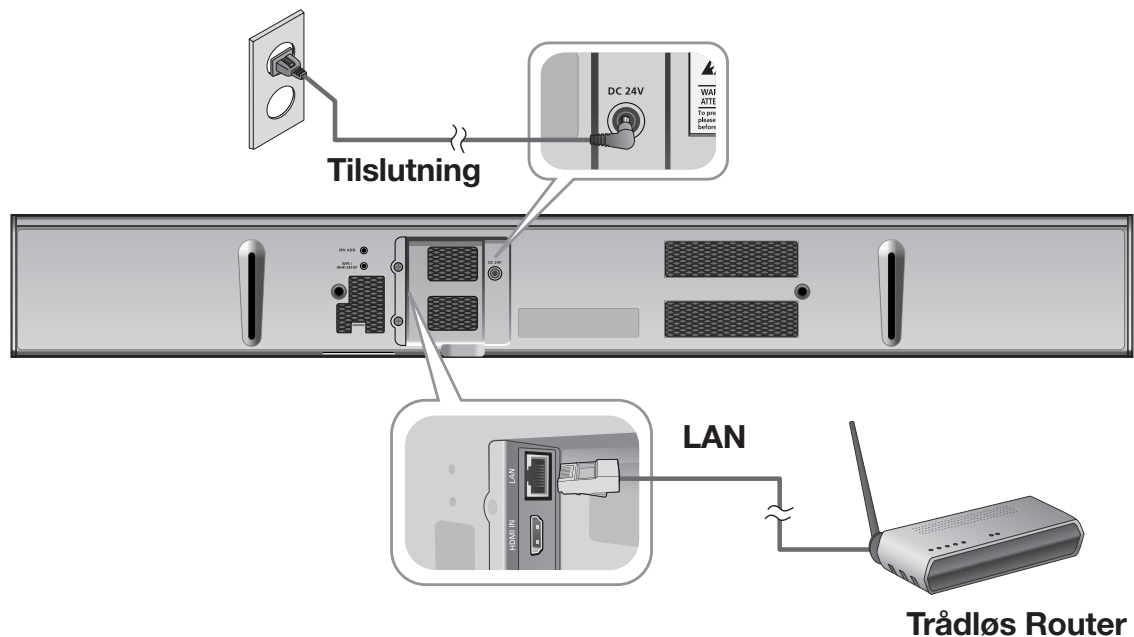


- Se side 35 for oprettelse af en Wi-Fi-forbindelse.
 - Se side 20 for oprettelse af en Bluetooth.
 - Se side 25 for oprettelse af en TV SoundConnect-forbindelse.
 - Se side 17 for brug af AUX-forbindelsen.
-

TILSLUTNING UDEN EN TRÅDLØS ROUTER (MEDFØLGER IKKE)

- Hvis din Soundbar ikke kan oprette forbindelse til dit netværk, eller dens netværksforbindelse ikke fungerer normalt, skal du placere din Soundbar tættere på din HUB eller din router og prøve igen.
- Din Soundbar er en trådløs netværksenhed. Dens kommunikation med dit netværk kan blive afbrudt pga. afstanden til de andre enheder i netværket, forhindringer eller støj fra andre trådløse enheder.

► Tilslutning af din Soundbar til netværket med et netværkskabel

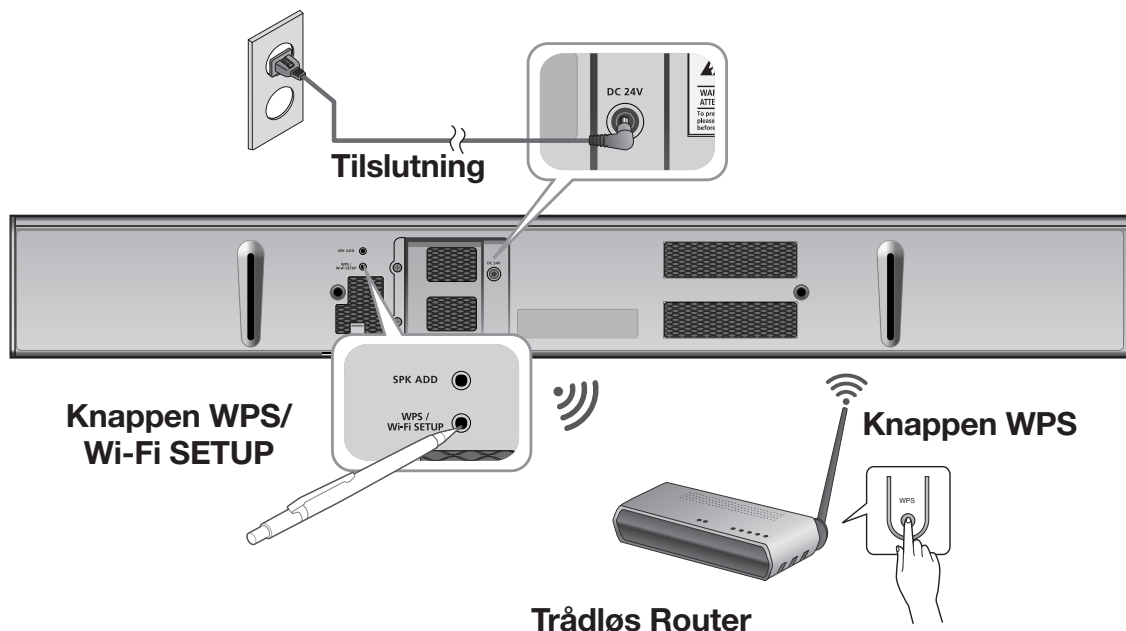


1. Slut din smartenhed til dit Wi-Fi netværk.
2. På din smartenhed skal du vælge appen **Samsung Multiroom**. Opsætningen starter.
3. Vælg "**I don't have a Hub**" i appen, og tryk derefter på **Next**. Vælg på den næste skærm **Soundbar** fra enhedstypen, og tryk derefter på **Next**.
4. Vælg **Wired** fra netværkstypen, og tryk derefter på **Next**.
5. Slut den ene ende af netværkskablet til din Soundbar's **LAN**-port. Slut den anden ende til din trådløse router. (Du kan ikke bruge din Soundbar uden en trådløs router.)
6. Slut din Soundbar til en stikkontakt.



- Når parringen er gennemført vises skærmen, hvor du giver din Soundbar et navn. Rediger navnet, eller indtast et navn efter dit eget valg.

► Tilslutning af din Soundbar til dit netværk via WPS-metoden



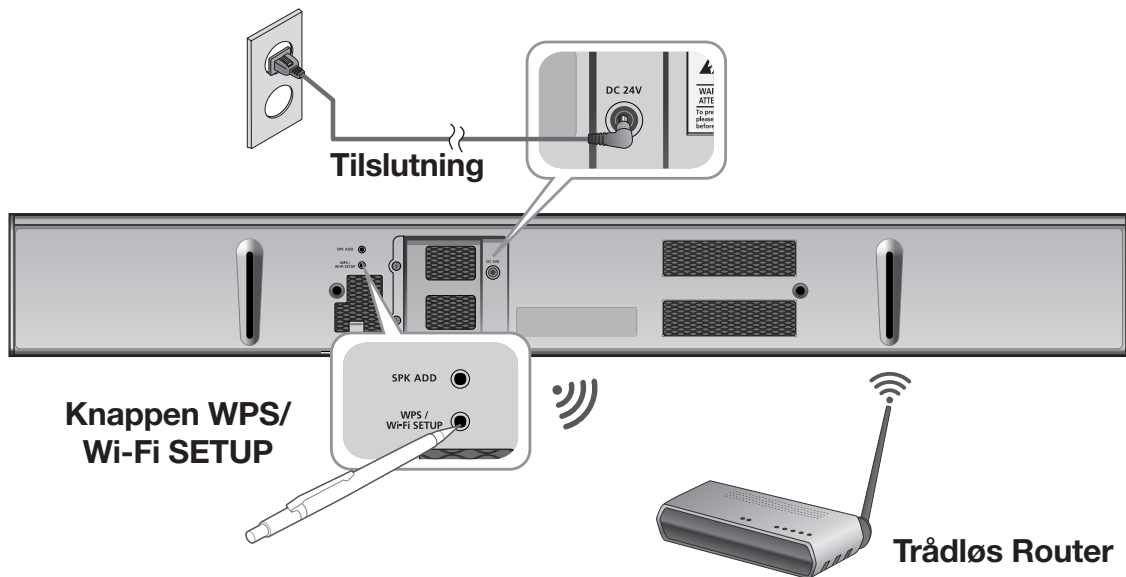
❖ Følg trin 1 til 3 som vist på forrige side. (Se side 33)

4. Vælg **WPS** fra netværkstypen, og tryk derefter på **Next**.
5. Tryk på knappen **WPS** på din trådløse router, og tryk derefter på knappen **WPS/Wi-Fi SETUP** på bagsiden af din Soundbar i 1 sekund. Når din Soundbar er tilsluttet, vises WPS på displayet, og din Soundbar producerer på samme tid en lyd.
 - Du kan også aktivere funktionen **WPS** ved at trykke på og holde knappen **Surr.Sound** nede på fjernbetjeningen i mindst 5 sekunder.



- Din Soundbar understøtter ikke funktionen Wi-Fi Direct eller Wi-Fi-opsætning (deling).
- Nogle Wi-Fi-enheder søger og finder måske din Soundbar, men understøtter ikke forbindelsen.
- Se betjeningsvejledningen for AP'et for aktivering af WPS-funktionen på det pågældende AP.
- WPS-funktionen understøttes muligvis ikke af visse AP'er. Hvis det er tilfældet, kan du koble på internettet ved hjælp af et kablet netværk eller din Soundbars Wi-Fi-opsætning.
- Din Soundbar går i standbytilstand i 2 minutter, når du trykker på knappen WPS / Wi-Fi SETUP. Når din Soundbar er i standby, skal du trykke på WPS-knappen på din router.
- Se routerens betjeningsvejledning for information om WPS-standbytidens varighed og specifikationer for din router.
- Når paringen er gennemført vises skærmen, hvor du giver din Soundbar et navn. Rediger navnet, eller indtast et navn efter dit eget valg.

► Tilslutning af din Soundbar til dit netværk via Wi-Fi-opsætningsmetoden



★ Følg trin 1 til 3 som vist på forrige side. (Se side 33)

4. Vælg **Wi-Fi Setup** fra netværkstypen, og tryk derefter på **Next**.
5. Tryk og hold på knappen **WPS/Wi-Fi SETUP** på bagsiden af din Soundbar i 5 sekunder. Wi-Fi SETUP vises på displayet, og du bør også høre en meddelelseslyd.
 - Du kan også aktivere funktionen **Wi-Fi SETUP** ved at trykke på og holde knappen **AUDIO SYNC** nede på fjernbetjeningen i mindst 7 sekunder.
6. Tryk på **Next**. Smartenheden viser en liste med netværk og udstyr, som er til rådighed.
7. Vælg **Samsung_Speaker 2013** eller **[Samsung]Soundbar**. Dette er standardnavnet for din Soundbar. Din Soundbar slutter sig til din smartenhed. (Standardsikkerheds-PIN-koden er 1234567890.)
8. Tryk på **Next**. Smartenheden viser en liste med netværk, som er til rådighed. Vælg dit netværk på listen.
9. Hvis du har en adgangskode til dit netværk, vises sikkerhedsskærmen på din smartenhed. Brug tastaturet, som vises, til at indtaste din adgangskode. Tryk på **Connect**, når du er færdig.
10. Din smartenhed slutter sig til samme netværk, som din Soundbar er tilsluttet. Tryk på **Next**, når forbindelsen er oprettet.



- Tilslutning til et sikkert trådløst netværk kræver den korrekte adgangskode.
 - Ret henvendelse til din internettjenesteleverandør eller netværksadministrator for oplysning om adgangskoden til dit sikre netværk hjemme eller på arbejde.
 - For adgangskoder til Wi-Fi-netværk på offentlige steder som f.eks. en café eller teater, skal du rette henvendelse til stedets lokale bestyrer eller informationscenter.
- Når parringen er gennemført vises skærmen, hvor du giver din Soundbar et navn. Rediger navnet, eller indtast et navn efter dit eget valg.

TILFØJELSE AF EN SOUNDBAR

► Tilføjelse af en ekstra Soundbar til en HUB, som er sluttet til en Soundbar

1. Tryk på knappen **SPK ADD** på bagsiden af din HUB. (Indikatoren for parring på frontpanelet på din HUB begynder at blinke.)
2. Sæt stikket på den Soundbar, som du tilføjer, i en stikkontakt, og tryk derefter i 1 sekund på knappen **SPK ADD** på bagsiden af din Soundbar. Når din Soundbar sluttes til din HUB, vises **NETWORK CONNECTED** på displayet, og din Soundbar laver en lyd.
 - Du kan også aktivere funktionen **SPK ADD** ved at trykke på og holde knappen **WOOFER** nede på fjernbetjeningen i mindst 5 sekunder.
3. På din smartenhed skal du vælge appen **Samsung Multiroom**. Opsætningen starter.
4. Slut din HUB til den trådløse router med LAN-kablet, og sæt derefter din HUB's strømkabel i stikkontakten.

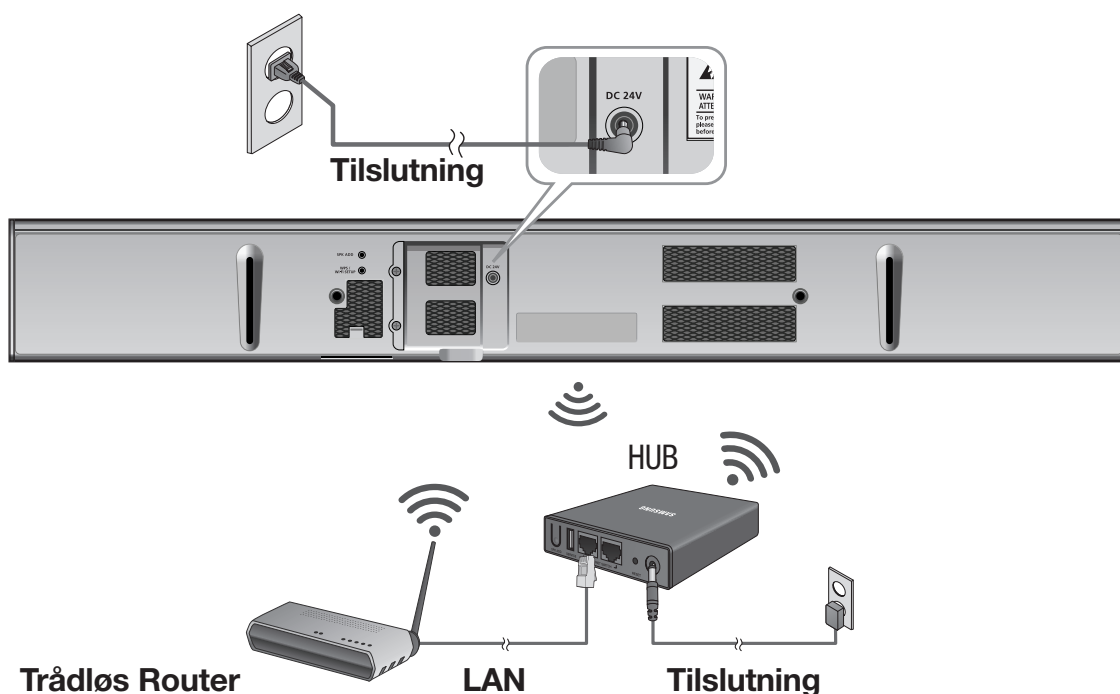





- Når parringen er gennemført vises skærmen, hvor du giver din Soundbar et navn. Rediger navnet, eller indtast et navn efter dit eget valg.
-

TILSLUTNING MED EN HUB (MEDFØLGER IKKE)

- Hvis din Soundbar ikke kan oprette forbindelse til dit netværk, eller dens netværksforbindelse ikke fungerer normalt, skal du placere din Soundbar tættere på din HUB eller din router og prøve igen.
- Din Soundbar er en trådløs netværksenhed. Dens kommunikation med dit netværk kan blive afbrudt pga. afstanden til de andre enheder i netværket, forhindringer eller støj fra andre trådløse enheder.

► Tilslutning af en eller flere Soundbars til dit netværk med en HUB (medfølger ikke)





1. Slut et LAN-kabel til routeren og din **ETHERNET SWITCH** på bagsiden af din HUB.
 - Du kan slutte LAN-kablet til en hvilken som helst **ETHERNET SWITCH**-port på din HUB.
2. Slut din HUB's strømkabel til strømporten på bagsiden af din HUB, og slut derefter strømkablet til stikkontakten.
3. Strømindikatoren () og HUB-indikatoren () på din HUB's frontpanel tænder. Når parringsindikatoren () begynder at blinke, skal du slutte din/dine Soundbar(s) til en stikkontakt. Hvis din HUB's parringsindikator ikke blinker, skal du trykke på knappen **SPK ADD** på bagsiden af din HUB.



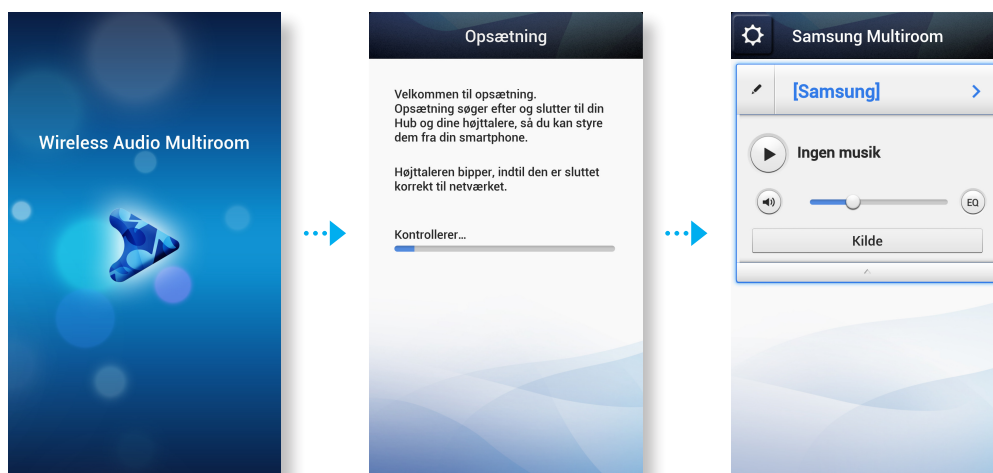
- Hvis du tilføjer flere Soundbars, skal alle dine Soundbars slutes til stikkontakter. Se side 36, hvis du ikke tilslutter alle dine Soundbars.

4. Vent indtil parringsindikatoren på din Soundbar holder op med at blinke. Når din Soundbars LED-indikator lyser fast blå, er parringen gennemført. Din Soundbar kan også udsende en biplyd.



- Placer hver Soundbar mindst 50 cm fra din HUB, når de tilsluttes din HUB.
- Din smartenhed kan ikke slutte sig til din Soundbar eller din HUB uden trådløs router.
- For at kontrollere om du har en korrekt forbindelse, skal du tjekke parringsindikatoren på frontpanelet på din HUB.
 - Når du første gang tænder din HUB, varer parringen 20 minutter. Parringsindikatoren () blinker under disse 20 minutter, eller indtil parringen er gennemført. Når du trykker på knappen **SPK ADD** for at parre yderligere Soundbars, er tiden for parring reduceret til 10 minutter. Parringsindikatoren () blinker under disse 10 minutter, eller indtil parringen er gennemført. Tænd for den Soundbar, som du vil parre, mens parringsindikatoren blinker.
 - Hvis parringstilstanden er udløbet, skal du trykke på knappen **SPK ADD** på bagsiden af din HUB for at vende tilbage til parringstilstanden igen. Sluk og tænd derefter for din Soundbar, eller tryk på knappen **SPK ADD** på bagsiden af din Soundbar for at linke din Soundbar til din HUB.
- For en korrekt forbindelse skal du slutte din HUB til din router, inden du tænder for din Soundbar.
 - Det kan tage nogle minutter at slutte din Soundbar til din HUB.
 - Der lyder et kort lydssignal, når forbindelsen er oprettet.

5. Slut din smartenhed til dit Wi-Fi-netværk. (Din HUB og din smartenhed skal være sluttet til samme router.)



6. Hvis den automatiske opsætning mislykkes, skal appen køres igen. Følg instruktionerne i appens vejledning på din enhed for at tilslutte din Soundbar og din HUB.




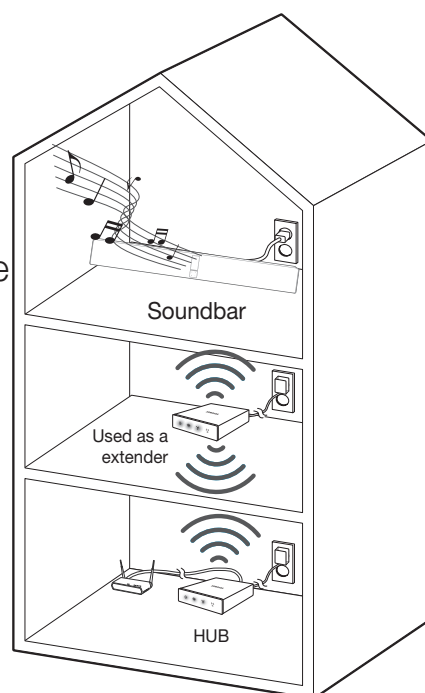
- Når parringen er gennemført vises skærmen, hvor du giver din Soundbar et navn. Rediger navnet, eller indtast et navn efter dit eget valg.

TILFØJELSE AF EN HUB

Parringen af en Soundbar og en HUB kan mislykkes, fordi din Soundbar og din HUB er for langt fra hinanden eller befinder sig på forskellige etager.

I sådanne tilfælde kan du tilslutte to HUBBER ved at indstille den anden HUB til Repeater-tilstand. Den ekstra HUB forstærker signalet og lader din HUB parre med den nærmeste HUB.

1. Indstil den HUB, som er tilsluttet den trådløse router, til parringstilstand ved at trykke på knappen **SPK ADD** i 1 sekund.
2. Tilslut den nye HUB, som du bruger som udvidelse, og tryk derefter på dens **SPK ADD**-knap i 10 sekunder.
3. LED-indikatorerne for den sidst tilsluttede HUB blinker, og den skifter til Repeater-tilstand.
4. Når forbindelsen mellem de to HUBBER er oprettet, holder indikatoren på de tilføjede HUBBER () op med at blinke.



- Hvis din smartenhed ikke er tilsluttet den trådløse router med en Wi-Fi-forbindelse, vises din Soundbar ikke på appen Samsung Multiroom.
- Placer den HUB, som er i Repeater-tilstand, et passende sted mellem din Soundbar og den HUB, som er tilsluttet den trådløse router.
- Du kan kun indstille én HUB i Repeater-tilstand.
- HUB er muligvis ikke tilgængelig, afhængig af land eller område. Kontakt distributøren eller Samsung servicecenter for køb.

FLYTNING AF DIN SOUNDBAR


Se tabellen nedenfor, når du flytter din Soundbar.

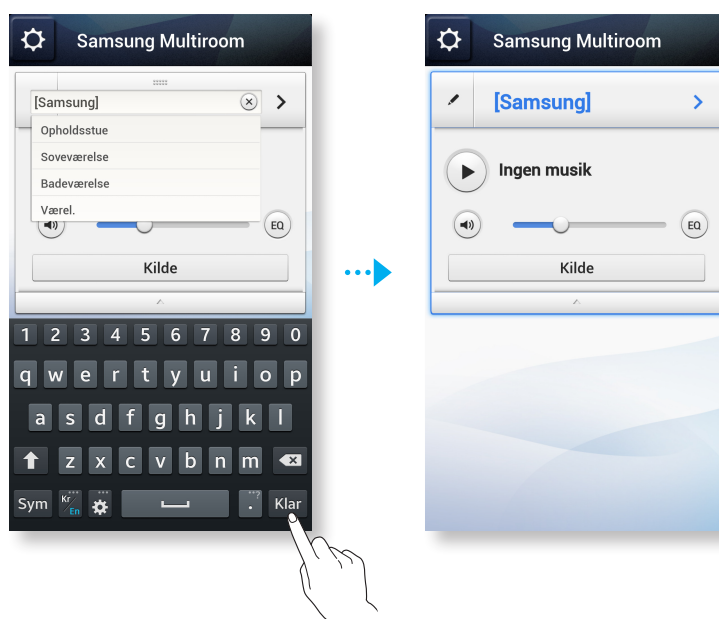
HUB \ Trådløs Router	Hvis du vil slutte din Soundbar til den aktuelle trådløse router.	Hvis du vil slutte din Soundbar til den anden trådløse router.
Uden en HUB		Sluk for din Soundbar, flyt den, og genopret en ny forbindelse som beskrevet i installationsinstruktionerne på side 33~39.
Med en HUB	Sluk for din Soundbar, flyt den og tænd igen.	Tilslut et LAN-kabel mellem din HUB og den nye trådløse router, tænd for din HUB, og følg "Tilføjelse af en ekstra Soundbar til en HUB, som er sluttet til en Soundbar" (side 36) trin.

BRUG AF APPEN SAMSUNG MULTIROOM

► Omdøbning af en tilsluttet Soundbar

Du kan omdøbe Soundbars, som er sluttet til dit netværk.

1. Peg på  og brug tastaturet til at skrive det navn, som du ønsker at bruge. Vælg **Klar** eller **Gem**, når du er færdig.



► Skiftning af indgangskilde

Du kan skifte indgangskilden.

1. Tryk på knappen **Kilde** på skærbilledet **Højttaler**.
2. Vælg en kilde på listen med kilder, som vises.



► Ændre sorteringsrækkefølge for viste Soundbars

Hvis du har flere Soundbars, er denne funktion tilgængelig.

1. Træk  for den Soundbar, du vil flytte op eller ned.



► Gruppering af Soundbars

Du kan gruppere flere Soundbars, som er kædet til appen, og afspille den samme musik på alle tilsluttede Soundbars i samme gruppe. Denne funktion er kun tilgængelig, hvis du har tilsluttet flere Soundbars.

1. Tryk på knappen **Gruppe**.



2. Vælg de Soundbars, du ønsker at gruppere, på listen, som vises. Vælg **Udført**, når du er færdig.



- Gruppeafspilningsfunktionen er ikke til rådighed for forbindelser oprettet med Bluetooth, NFC-tagning, TV SoundConnect og AUX IN.
- Du kan ikke knytte en Soundbar til mere end én gruppe.
- Når du inkluderer Rumhøjttalermodeller i gruppe, skal du opdatere dem til den nyeste firmware.

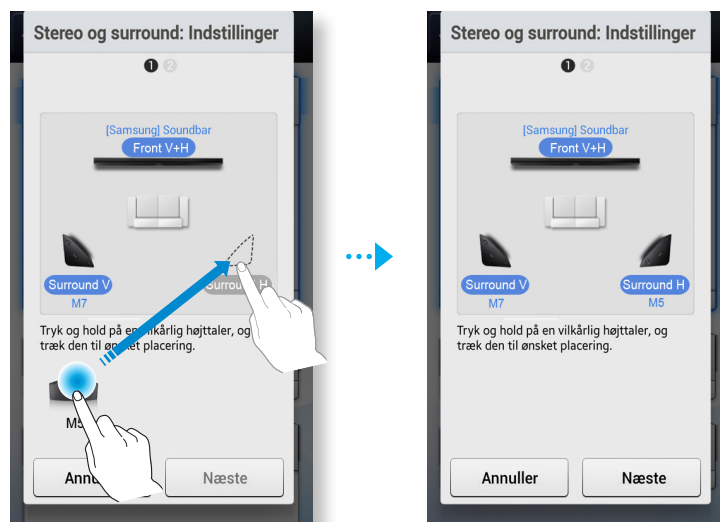
► Lytte til surroundsound ved hjælp af flere lydenheder

Denne funktion bliver tilgængelig, når indgangskilden skiftes til en enhed tilsluttet via HDMI.

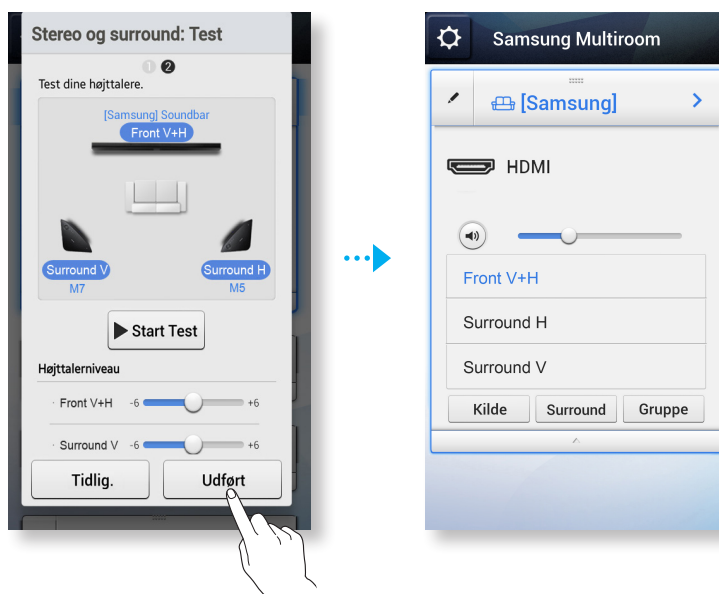
1. Tryk på knappen **Surround**.



2. Tryk og hold på en vilkårlig højttaler, og træk den derefter til din ønskede placering.



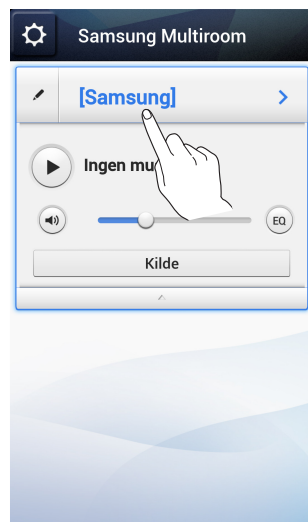
3. Test og juster højttalerens lydstyrke, og tryk på **Udført**.



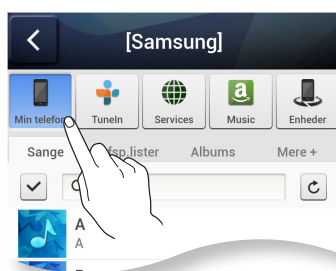
- Surroundsoundtilstanden bliver opdateret snarest.
- Hvis netværksforbindelsen ikke er stabil, kan surroundsoundtilstand blive annulleret automatisk.
- Ved indstilling af tilstanden Surroundsound anbefales det at indstille højttalerne med samme udgangseffekt i venstre og højre side.

► Afspilning af en sang

1. Tryk på knappen **[Samsung]**.



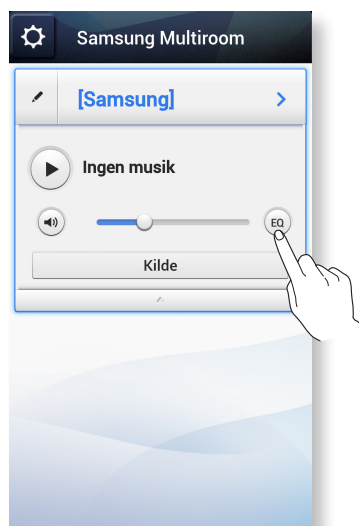
2. Vælg **Min telefon**.



3. Vælg den ønskede sang på listen, som vises. Sangen afspilles.

EQ

Tilpas dine egne personlige lydpræferencer ved brug af equalizerindstillingerne.



- **Bass** : Juster lyde med lave frekvenser.
- **Treble** : Juster lyde med høje frekvenser.
- **Nattilstand** : Nattilstand justerer automatisk lydstyrken, så den passer til lytning om natten.

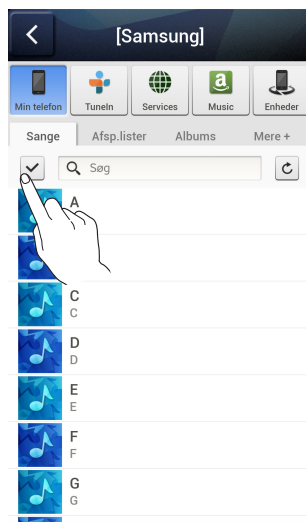
► Sortering af sangen

Du kan oprette en liste over og sortere sangene i din smartenhed ved at vælge en af fanerne på skærbilledet Min musik.

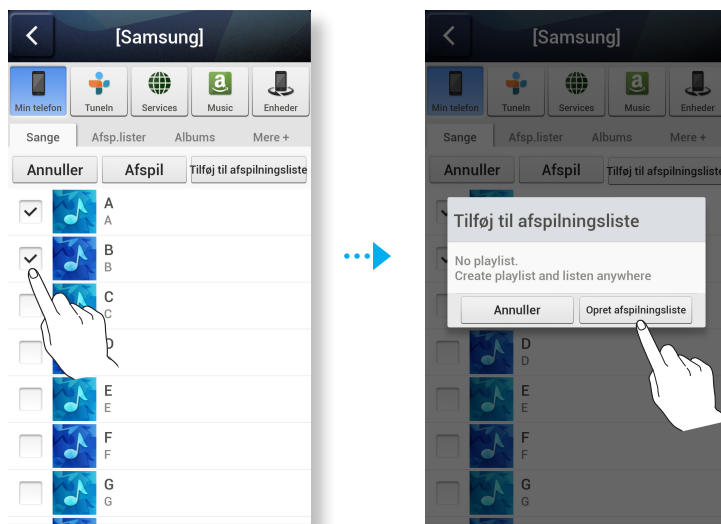
- **Sange** : Viser listen over musik, som er gemt i smartenheden.
- **Afsp.lister** : Viser listen over musik, som er gemt i smartenheden, sorteret efter afspilningslisten, hvor den er gemt.
- **Albums** : Viser listen over musik, som er gemt i smartenheden, sorteret efter album.
- **Mere +** : Viser listen over musik, som er gemt i smartenheden, sorteret efter kunstner og genre.

► Oprettelse af en afspilningsliste

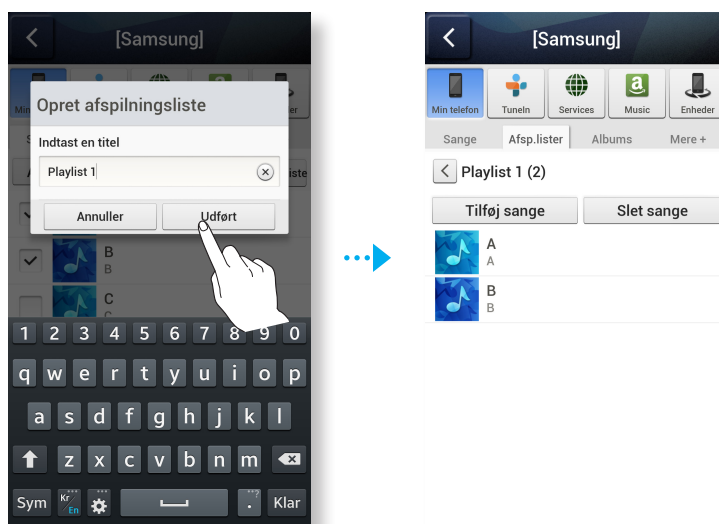
1. Tryk på knappen .



2. Vælg de ønskede spor. Vælg **Tilføj til afspilningsliste**, og vælg så **Opret afspilningsliste**, når du er færdig.



3. Indtast et navn for afspilningslisten, og vælg derefter **Udført** eller **Gem**. Sporet er nu indlagt i mappen Spilleliste.

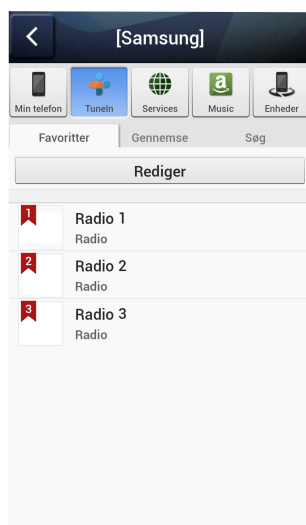


4. Vælg den ønskede spilleliste.
5. Vælg den ønskede sang fra listen, som vises. Sangen afspilles.

► Lytning til en radiostation

1. Vælg **Tuneln**. Skærmen **Tuneln** vises med følgende faner:

- **Favoritter** : Viser liste med 3 standardradiostationer.
- **Gennemse** : Viser liste med alle understøttede internetradiostationer.
- **Søg** : Giver dig mulighed for at søge efter en ønsket internetradiostation ved hjælp af tastaturinput.

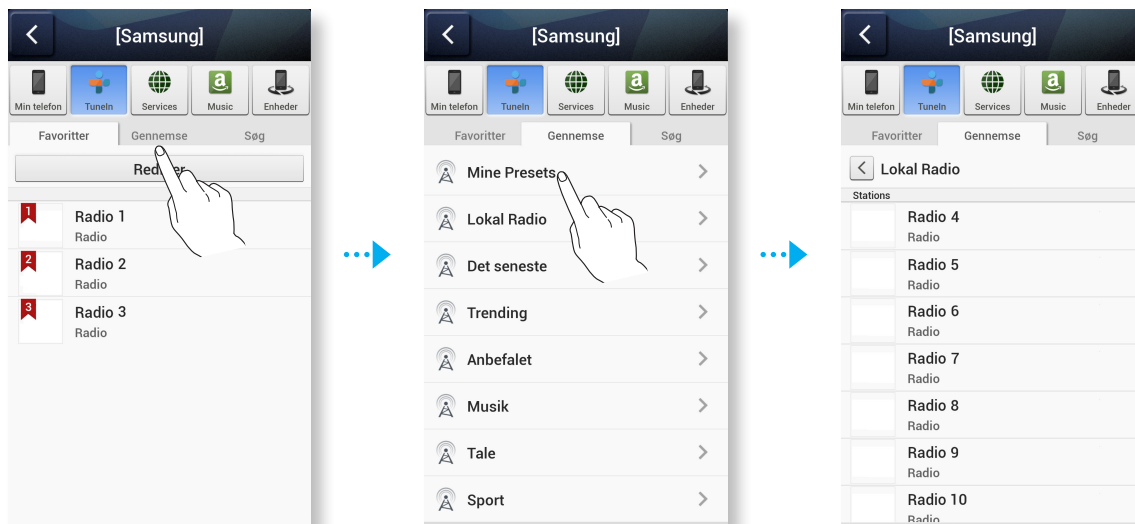


2. Vælg den ønskede radiostation på den viste liste. Den valgte radiostation spiller.

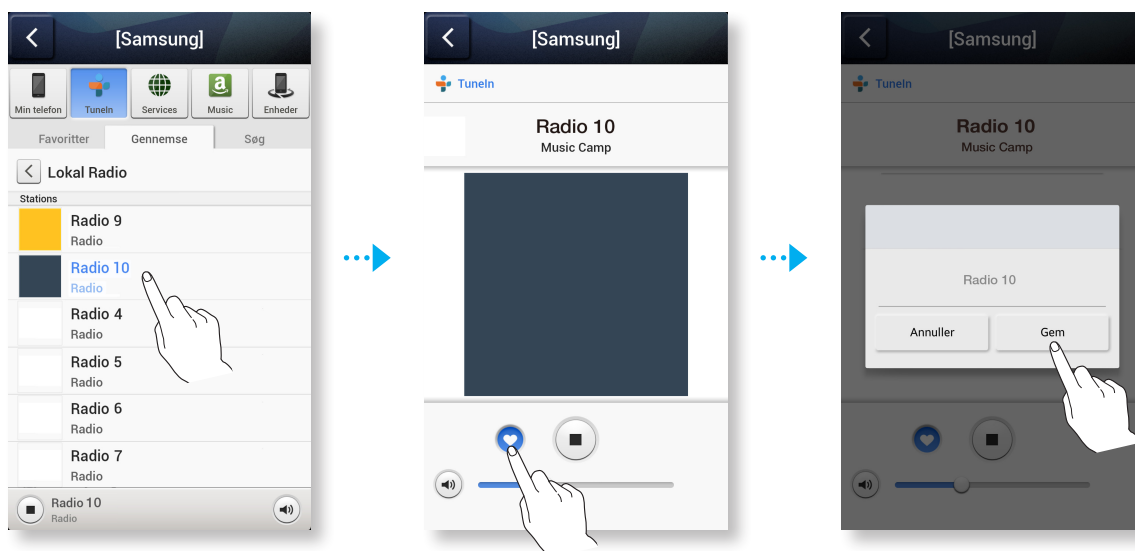
► Indstille Presets

Tilføj en kanal til listen **Presets**, så du hurtigt kan finde en ønsket station.

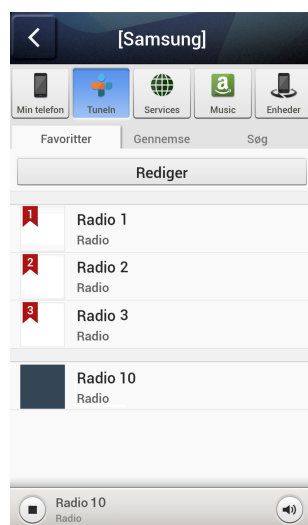
1. Søg efter den ønskede radiostation ved hjælp af menuen **Gennemse**.



2. Vælg et element fra radiospilelisten for at vise den valgte radiostations forside. Berør ♥, og vælg derefter **Gem**.



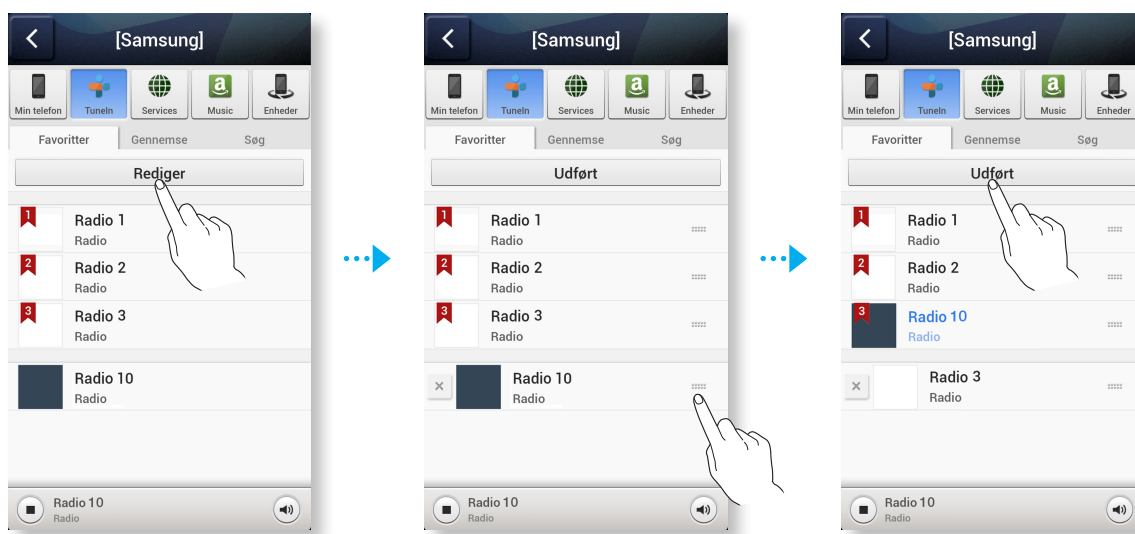
3. Den valgte radiostation tilføjes til listen **Presets**.



► Indstilling af standardradiostationer i forudindstillet højttaler

Tilfældigt valgte internetradiostationer udskiftes med dine egne internetradiostationer ved at følge disse trin:

1. Tryk på knappen **Rediger** for at åbne redigeringsboksen. Tryk på og træk  for hvert valg op til **Preset**, og vælg derefter **Udført**.

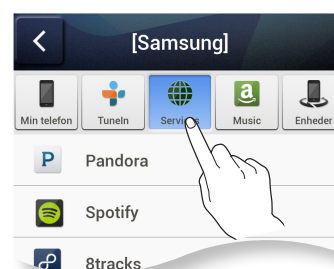


► Søgning af en radiostation

1. Vælg **Tuneln**.
Skærbilledet **Tuneln** vises.
2. Vælg **Søg** for at finde den ønskede radiostation.
Rør ved søgeboksen, og skriv derefter vha. tastaturet navn eller kaldebogstaver for den radiostation, som du ønsker at søge.

► Afspilning af musik fra indholdsleverandører

1. Vælg **Services**.
2. Du kan afspille musik fra indholdsleverandører.



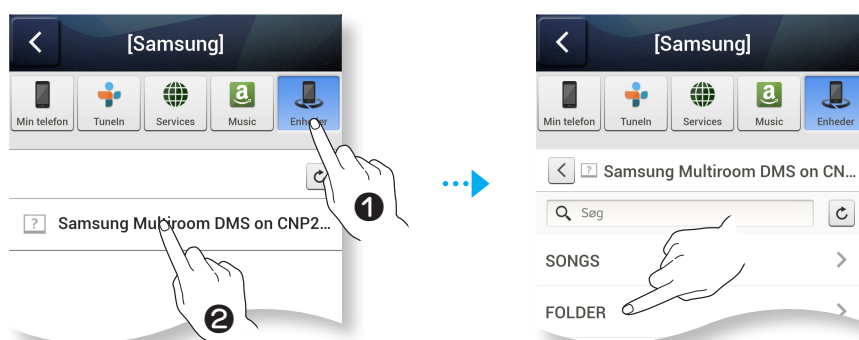
- Afhængigt af din region eller fabrikant kan der være forskelle mellem understøttede indholdstjenester.
- Du kan muligvis ikke abonnere på en tjeneste fra din smartenhed. Du skal først abonnere på en betalingstjeneste fra din computer, før du kan bruge den.

► Afspilning af musik fra en valgt enhed

Viser en liste over enheder, som er sluttet til din trådløse router.

- Du kan afspille musikken på enheder, som er sluttet til dit lokale netværk, vha. menuen Enheder på din Soundbar.

1. Vælg **Enheder**.
2. Vælg den ønskede enhed.
3. Vælg den ønskede mappe.
4. Du kan afspille musik fra den valgte enhed på din Soundbar.

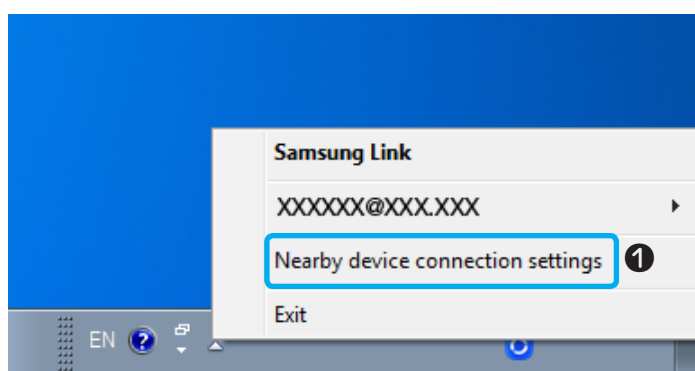


AFSPILNING AF MEDIEINDHOLD GEMT PÅ EN PC

► Samsung Link

Installer programmet **Samsung Link** for nemmere afspilning af musik, der er gemt på din PC, gennem Soundbar. Besøg <http://link.samsung.com>, download programmet **Samsung Link**, og færdiggør installationen af det.

1. Besøg <http://link.samsung.com>, og log på med din Samsung-konto.
Følg de viste instruktioner for at installere programmet.
2. Vælg den mappe, der skal deles.
 - 1) Flyt musemarkøren over ikonet **Samsung Link** i meddelelsesområdet, højreklik på det, og vælg "❶".



- 2) På den skærm, der vises, kan du tilføje eller slette delte mapper. Når du har tilføjet eller ændret indhold i delte mapper, skal du huske at trykke på knappen .
3. Vælg enhederne fra appen **Samsung Multiroom** for at vælge PC. Delte PC-mapper og musikfiler bliver vist. (Se side 53 for flere detaljer)



- Bemærk, at den PC, der indeholder den delte mappe og din Soundbar, skal være sluttet til den samme trådløse router.
- Samsung Link-softwaren skal være installeret på computeren. Mobilenheden skal understøtte Samsung Link. For flere informationer kan du besøge Samsungs indholds- og tjenesteportal på <http://link.samsung.com>.
- Du oplever måske kompatibilitetsproblemer ved forsøg på at afspille mediefiler via en tredjeparts DLNA-server.
- Indholdet, som deles fra en computer, kan muligvis ikke afspilles afhængigt af indholdets kodningstype og filformat. Desuden er nogle funktioner muligvis ikke tilgængelige.
- Afhængigt af netværkets status afspilles medieindholdet måske ikke glat. Hvis dette er tilfældet: Brug en USB-enhed.

► Wireless Audio - Multiroom for Desktop

For at afspille delte musikfiler på iTunes-system og PC gennem Soundbar skal du installere programmet **Wireless Audio - Multiroom for Desktop**. Besøg www.samsung.com for at downloade programmet **Wireless Audio - Multiroom for Desktop**, og installer det.

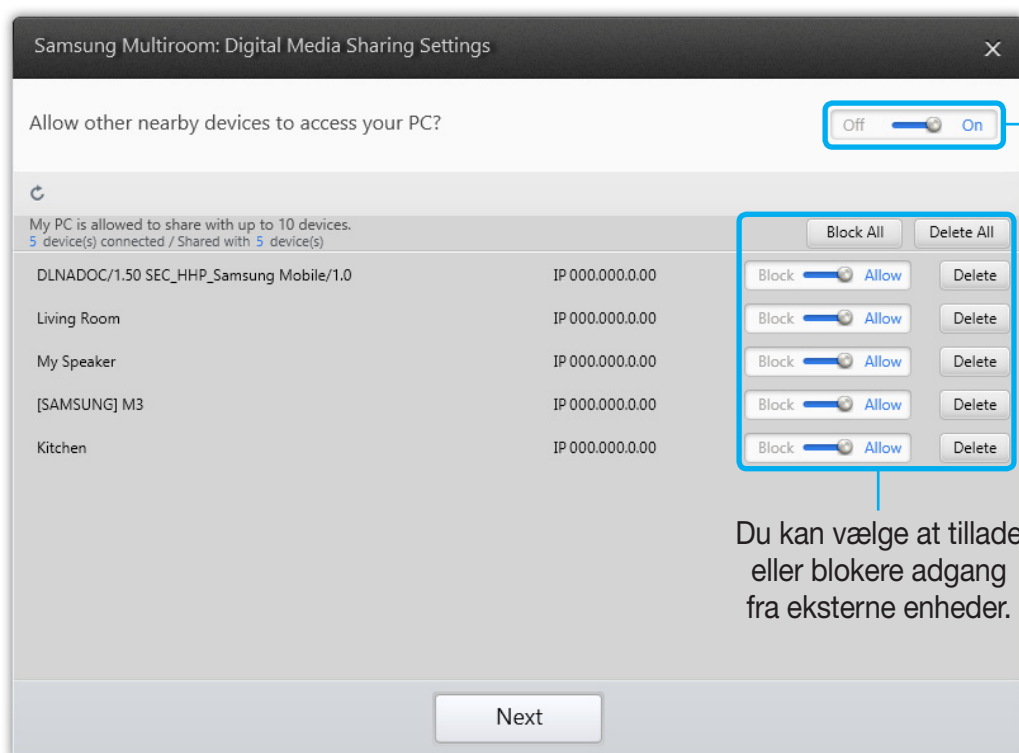


- Bemærk, at den PC, der indeholder den delte mappe, og din Soundbar skal være sluttet til den samme trådløse router.
- Hvis den tilsluttede Windows-PC eller Mac aktiverer pauseskærmen eller går i strømbesparende tilstand eller dvaletilstand, stopper appen.
- Hvis firewallen på Windows-computeren er aktiveret, fungerer appen muligvis ikke. Sker dette, skal du deaktivere Windows-firewall eller anden antivirusfirewall.
- Filen *.pkg er til Mac-, mens *.msi er til Windows-installation. Download den relevante til din computer, og installer den.
- Understøttede operativsystemer: Windows 7 eller nyere, Mac OS X 10.7 eller nyere.

1. Dobbeltklik på det ikon, der blev oprettet på skrivebordet på PC'en.



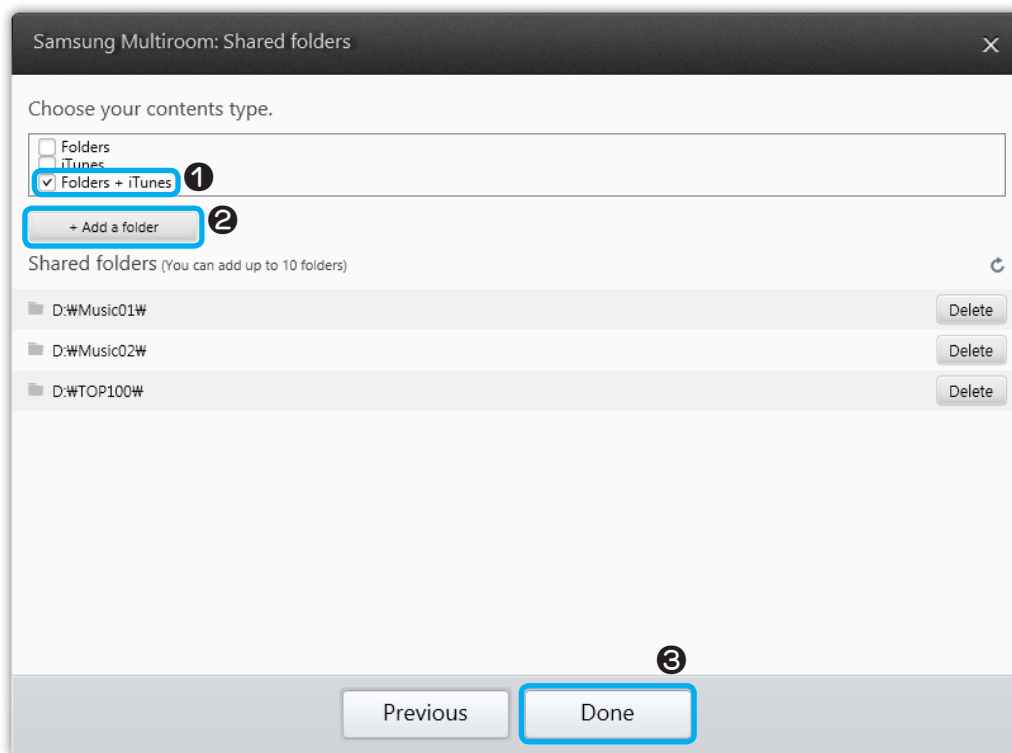
2. Vælg **Next** for at indstille delte mapper.



Wireless Audio - Multiroom for Desktop: Fra, Til

Du kan vælge at tillade eller blokere adgang fra eksterne enheder.

3. Vælg indholdstypen, og føj den valgte mappe til listen med delte mapper. Når du har delt en mappe, så husk at trykke på knappen **Done**.



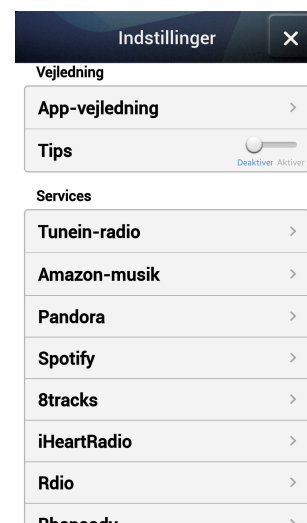
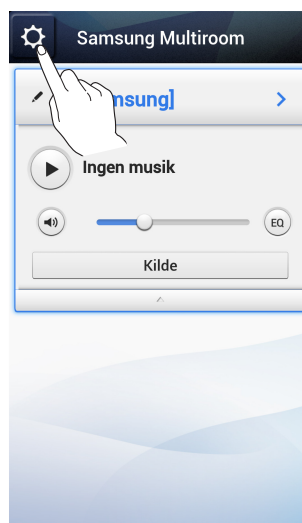
4. På din smartenhed skal du vælge appen **Samsung Multiroom**.
5. Vælg **Devices** → **PC**, hvorefter delte mapper og filer gemt på PC'en bliver vist. (Se side 53 for flere detaljer).



- Når du har tilføjet eller ændret indhold i delte mapper, skal du huske at trykke på knappen . Hvis du ikke trykker på knappen , vises de filer, der er delt på en computerenhed, muligvis ikke i appen **Samsung Multiroom**.

BRUG AF INDSTILLINGSMENUEN MULTIROOM

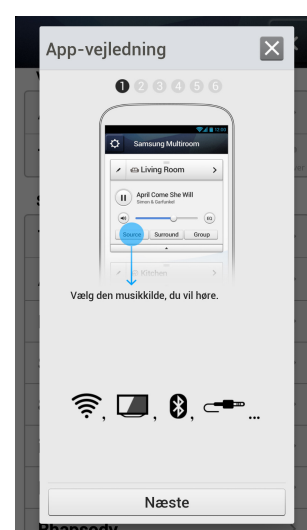
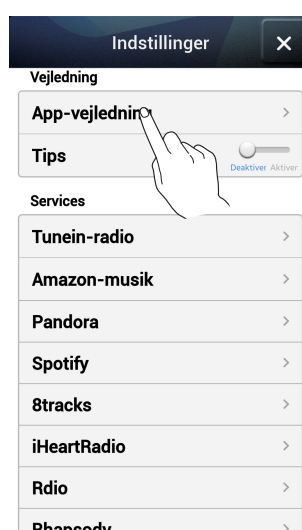
1. Tryk på knappen .



► Vejledning

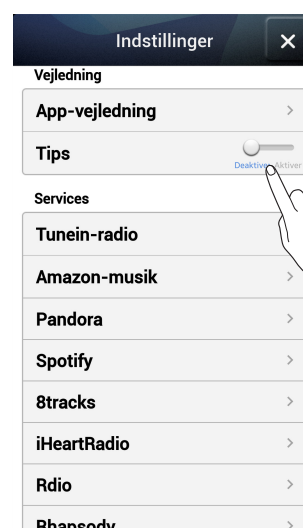
App-vejledning

Vælg **App-vejledning** for at lære, hvordan du bruger appen.



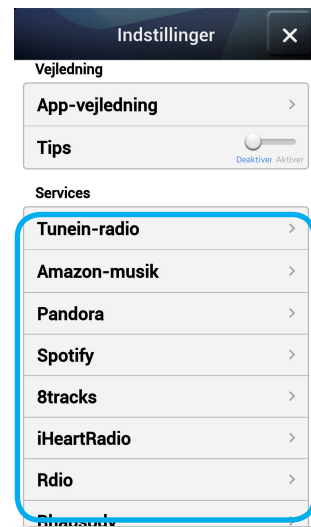
Tips

- **Deaktiver** : Hjælpeteksten vises ikke, mens du navigerer gennem skærm billederne.
- **Aktiver** : Appen viser hjælpeteksten, mens du navigerer igennem skærmene.



► Services

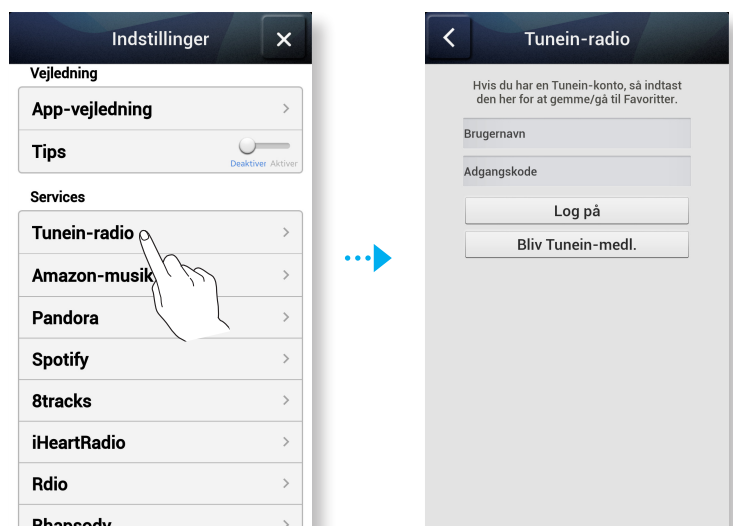
Viser en liste over tilgængelige tjenester.



- Afhængigt af din region eller fabrikant kan der være forskelle mellem understøttede indholdstjenester.
- Du kan muligvis ikke abonnere på en tjeneste fra din smartenhed. Du skal først abonnere på en betalingstjeneste fra din computer, før du kan bruge den.

Tunein-radio

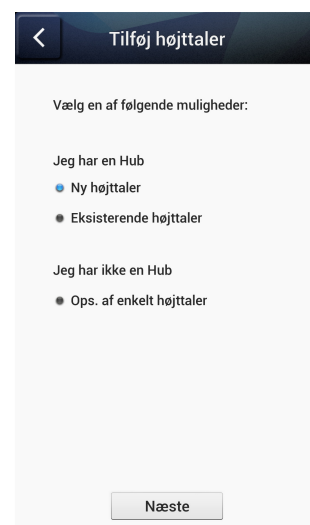
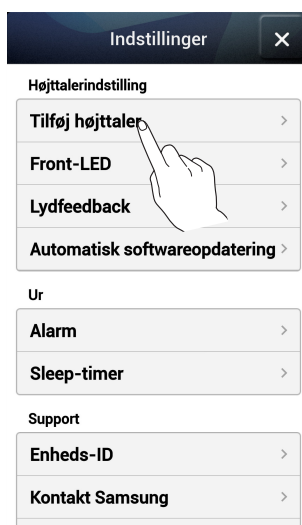
Åbner **Tunein-radio**.



► Højttalerindstilling

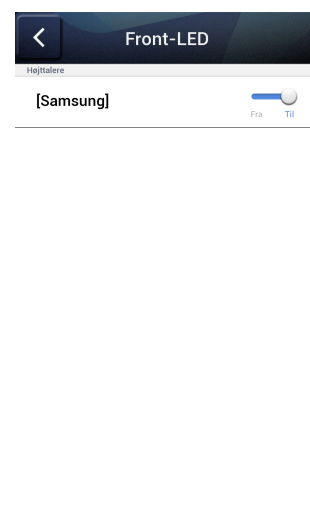
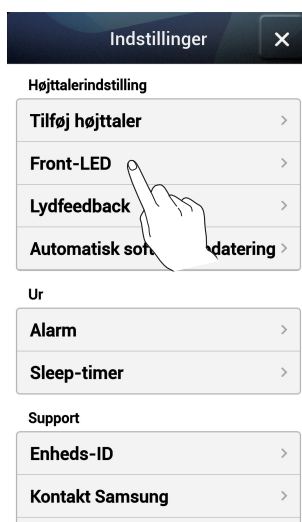
Tilføj højttaler

Giver dig mulighed for at tilføje en eller flere Soundbars til appen og lytte til musikken, som er gemt i din smartenhed, fra en eller flere tilsluttede Soundbars.



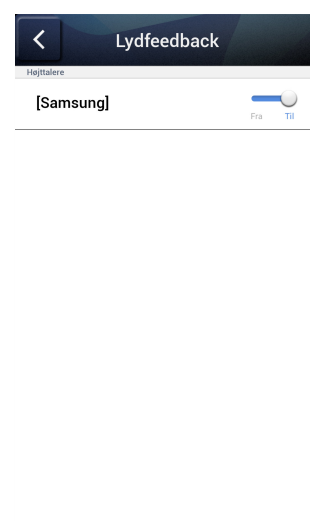
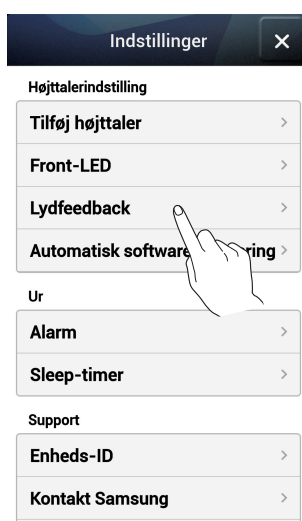
Front-LED

- **Fra** : Slukker Soundbar-enhedens **Front-LED** indikatorer.
- **Til** : Tænder Soundbar-enhedens **Front-LED** indikatorer.



Lydfeedback

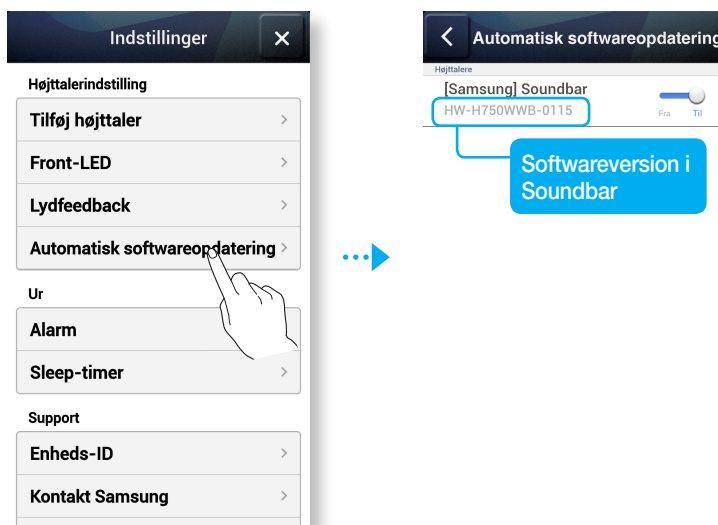
- **Fra** : Slukker for **Lydfeedback**.
- **Til** : Tænder for **Lydfeedback**.



Automatisk softwareopdatering

Viser din Soundbars aktuelle softwareversion, og giver dig mulighed for at aktivere og deaktivere automatisk opdatering.

- **Fra** : Deaktiverer den automatiske opdateringsfunktion.
- **Til** : Når aktiveret, opdateres softwaren automatisk, når en ny firmware udgives.

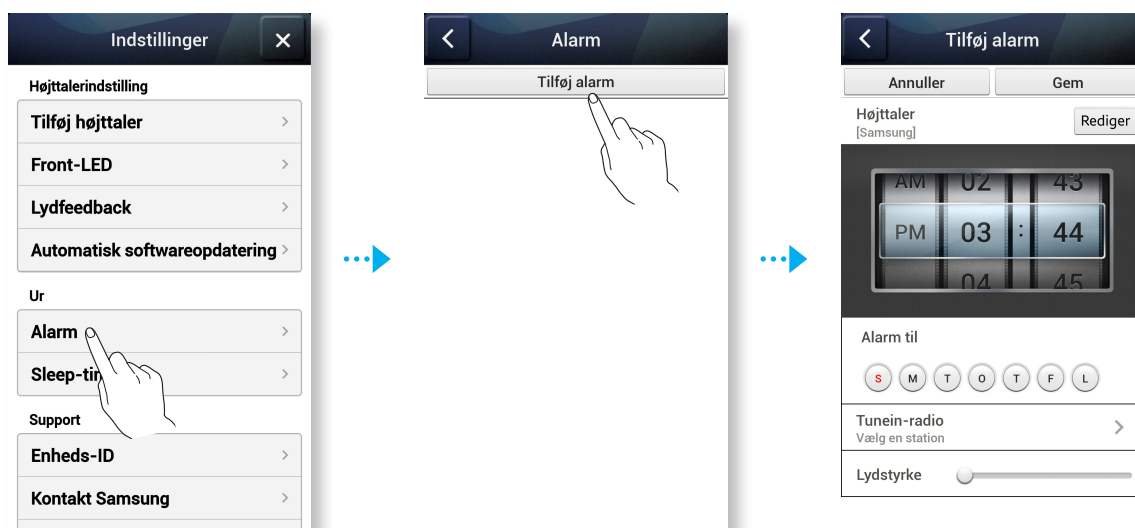


- Automatisk opdatering er tilgængelig, når din Soundbar er sluttet til et netværk, og funktionen **Automatisk softwareopdatering** er indstillet til **Til**.
- Vi anbefaler kraftigt, at funktionen **Automatisk softwareopdatering** på alle Soundbars i brug indstilles til **Til**. Ellers kan der opstå problemer med funktioner, som styres af netværket (som f.eks. gruppeafspilning og Ear to Hear) pga. inkompatibilitet, hvis der bruges flere Soundbar-softwareversioner i de tilsluttede Soundbars.
- For hver Soundbar med en gammel softwareversion skal du,
 - 1) sætte indstillingen **Automatisk softwareopdatering** til **Til** og
 - 2) trykke og holde på knappen () på fjernbetjeningen i mere end 5 sekunder. Herefter slukker og tænder Soundbar-enheden og software opdateres automatisk.

► Ur

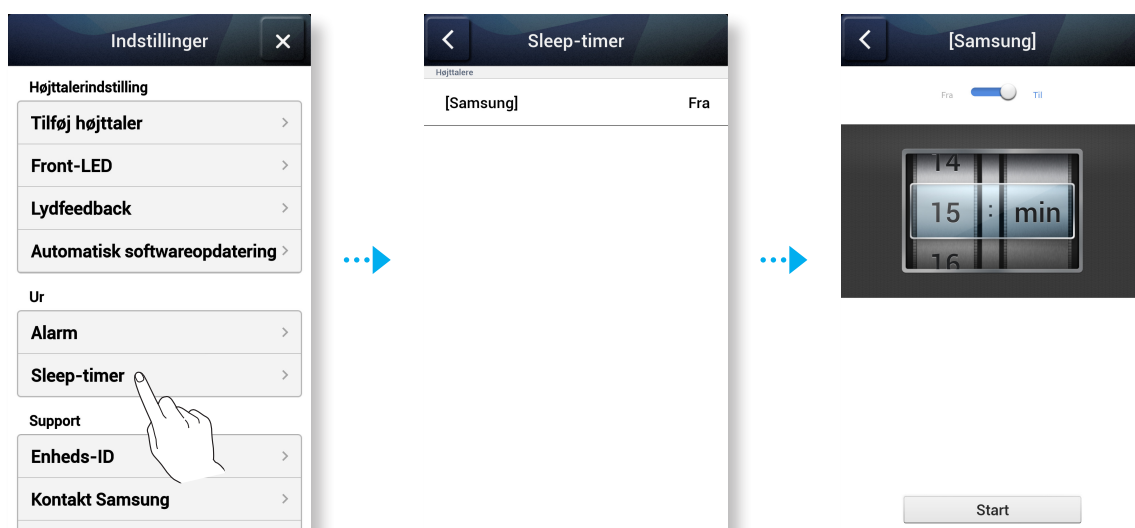
Alarm

Anvendes til at indstille **Alarm**.



Sleep-timer

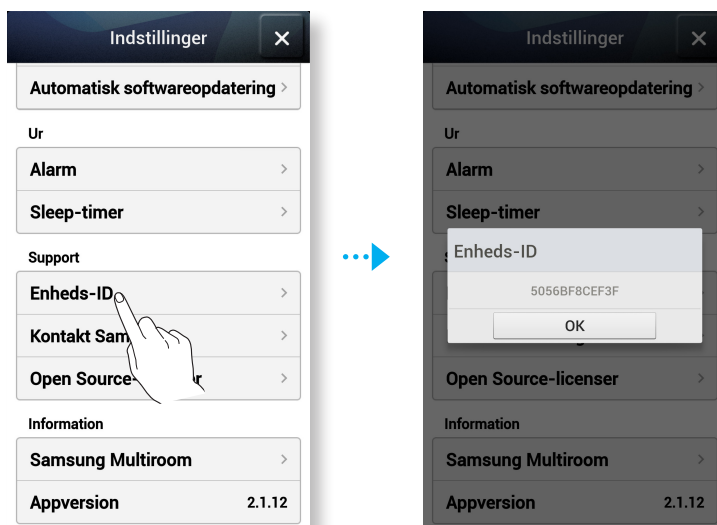
Giver dig mulighed for at indstille **Sleep-timer**.



► Support

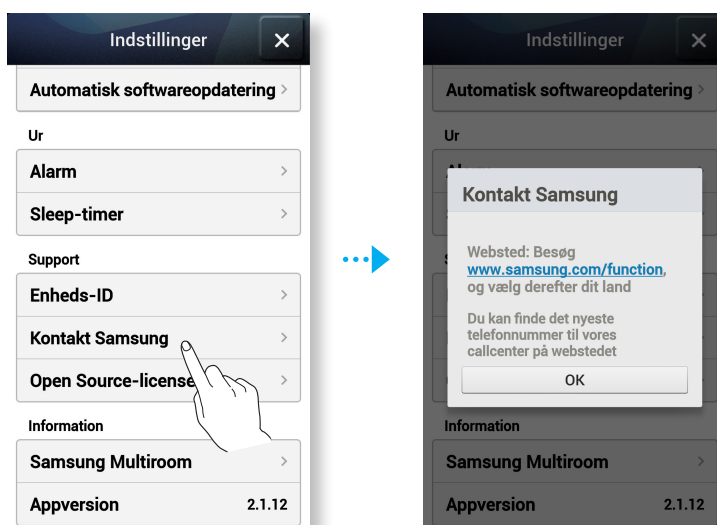
Enheds-ID

Anvendes til at tjekke **Enheds-ID**.



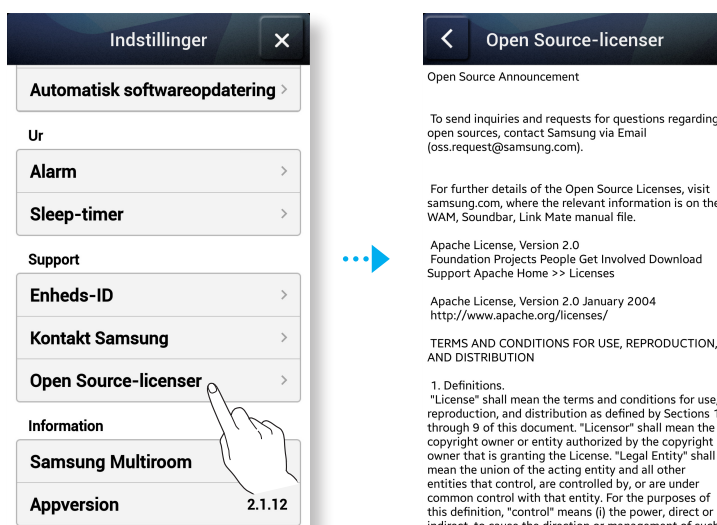
Kontakt Samsung

Indeholder et link til Samsungs websted.



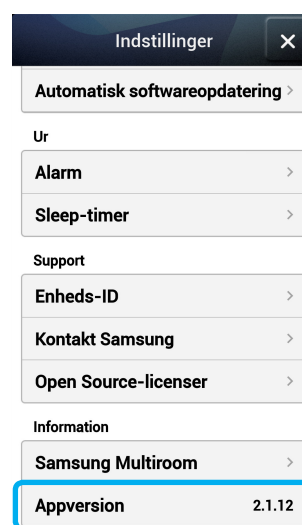
► Open Source-licenser

Bruges til at vise **Open Source-licenser**.



► Appversion

Bruges til at vise **Appversion**.



PROBLEMLØSNING

Kontroller følgende, inden du anmoder om service.

Enheden vil ikke tænde.

- | | |
|---------------------------------------|--------------------------------------|
| • Er strømkablet sat i stikkontakten? | → Tilslut stikket til stikkontakten. |
|---------------------------------------|--------------------------------------|

En fungerer virker ikke, når der trykkes på en knap.

- | | |
|-----------------------------------------|-------------------------------------------|
| • Er der statisk elektricitet i luften? | → Fjern strømkablet, og sæt det til igen. |
|-----------------------------------------|-------------------------------------------|

Der er ingen lyd.

- | | |
|----------------------------------|-----------------------------------------------------|
| • Er funktionen Mute aktiveret? | → Tryk på knappen Mute for at annullere funktionen. |
| • Er lydstyrken skruet helt ned? | → Justér lydstyrken. |

Fjernbetjeningen fungerer ikke.

- | | |
|------------------------------------------------------------------|------------------------------|
| • Er batterierne brugt op? | → Udskift med nye batterier. |
| • Er afstanden mellem fjernbetjeningen og hovedenheden for stor? | → Flyt tættere på enheden. |

TV SoundConnect (Tilslut TV-lyd) (TV-parring) mislykkedes.

- | | |
|---------------------------------------------------------|------------------------------------------------------------------------------------------------------------------------------------------------------------------------------|
| • Understøtter dit TV TV SoundConnect (Tilslut TV-lyd)? | → TV SoundConnect (Tilslut TV-lyd) understøttes af visse Samsung- TV'er lanceret efter 2012. Tjek dit TV for at se, om dit TV understøtter TV SoundConnect (Tilslut TV-lyd). |
| • Har TV'et den nyeste firmwareversion? | → Opdater dit TV med den nyeste firmware. |
| • Opstår der en fejl ved tilslutning? | → Kontakt Samsungs callcenter. |
| • Nulstil tilstanden TV MODE, og tilslut igen. | → Tryk og hold på knappen ► i 5 sekunder for at nulstille TV SoundConnect (Tilslut TV-lyd)-forbindelsen. |

Den røde LED på subwooferen blinker, og subwooferen udsender ingen lyd.

- | | |
|--------------------------------------------------------------------------|----------------------------------------------------|
| • Din subwoofer er muligvis ikke tilsluttet til dit produkts hovedenhed. | → Prøv at tilslutte subwooferen igen. (Se side 13) |
|--------------------------------------------------------------------------|----------------------------------------------------|

Subwooferen summer og vibrerer tydeligt.

- | | |
|--------------------------------------------------------------------------------------------------|-------------------------------------------------------------------------------------------------------------|
| <ul style="list-style-type: none"> • Prøv at justere vibrationen for subwooferen. | <p>→ Tryk på knappen WOOFER på fjernbetjeningen for at justere dens værdi (mellem SW-6 og SW+6).</p> |
|--------------------------------------------------------------------------------------------------|-------------------------------------------------------------------------------------------------------------|

Din HUB fungerer ikke korrekt

- | | |
|--------------------------------------------------------------------------------------------------------------------------------------------------------------------------------------------------------------------------------------------------------------------|---------------------------------------------------------------------------------------------------------------------------------------------------------------------------------------------------------------------------------------------------------------------------------------------------------------------------------|
| <ul style="list-style-type: none"> • Er din HUB tilsluttet? • Er LAN-kablet sluttet korrekt til den trådløse router og til din HUB? • Når min HUB er tilsluttet, viser frontindikatorerne på min HUB så, om den fungerer korrekt? | <p>→ Tilslut din HUB.</p> <p>→ Slut LAN-kablet til din Ethernet-switchen på bagsiden af din HUB og til din trådløse router.</p> <p>→ Nulstil din HUB.</p> <p>→ Hvis du oplever problemer med tilslutning af din HUB og din Soundbar, så flyt din Soundbar, så din Soundbar er tættere på den trådløse router eller din HUB.</p> |
|--------------------------------------------------------------------------------------------------------------------------------------------------------------------------------------------------------------------------------------------------------------------|---------------------------------------------------------------------------------------------------------------------------------------------------------------------------------------------------------------------------------------------------------------------------------------------------------------------------------|

Min Soundbar fungerer ikke korrekt

- | | |
|---------------------------------------------------------------------------------|----------------------------------------------------------------------------------------------------------------------------------------------------------------------------------------------------------------------------------------------------------------------------------------------------------------------------------------------------------------------------------------------------------------------------------------------------------------------------------------------------------------------------------------------------------------------------------------------------------------------------------------------------------------------------------------------------------------------------------------------|
| <ul style="list-style-type: none"> • Er din Soundbar tilsluttet? | <p>→ Tjek, om Wi-Fi-routeren, som du bruger, er certificeret til Wi-Fi.</p> <p>→ Sluk og tænd for din Soundbar, og slut den til routeren igen.</p> <p>→ Hvis den bruges med en HUB</p> <ul style="list-style-type: none"> - Sørg for, at din smartenhed og din HUB er sluttet til samme Wi-Fi-netværk. - Sørg for, at din HUB's indikator-LED'er viser, at den fungerer korrekt. - Nulstil din HUB, hvis problemet fortsætter. - Frakobl og tilkobl derefter din HUB. Frakobl derefter din Soundbar, og kobl den til igen. - Hvis du oplever problemer med tilslutning af din HUB og din Soundbar, så flyt din Soundbar, så din Soundbar er tættere på den trådløse router eller din HUB. |
|---------------------------------------------------------------------------------|----------------------------------------------------------------------------------------------------------------------------------------------------------------------------------------------------------------------------------------------------------------------------------------------------------------------------------------------------------------------------------------------------------------------------------------------------------------------------------------------------------------------------------------------------------------------------------------------------------------------------------------------------------------------------------------------------------------------------------------------|

Jeg kan ikke gruppere højtalere.

- | | |
|--------------------------------------------------------------------------------------------------|------------------------------------------------------------------------------------------------------------------------------------------------------------------|
| <ul style="list-style-type: none"> • Er produktet tilsluttet netværket med Wi-Fi? | <p>→ Hvis produktet er sluttet til netværket med Bluetooth, NFC-tagning, TV SoundConnect eller AUX IN kan du ikke bruge funktionen, som grupperer højtalere.</p> |
|--------------------------------------------------------------------------------------------------|------------------------------------------------------------------------------------------------------------------------------------------------------------------|

Appen fungerer ikke korrekt

- | | |
|-------------------------------------------------------------------------------------------------|------------------------------------------------------------------------------------------------------------------------------------------------------------------------------------------------------------------------------------------------------------------------------------------------------------------------------------------------------------------------------------------------------------------------------------------------------------------------------------------------------------------------------------------|
| <ul style="list-style-type: none"> • Er der opstået en fejl, da du åbnede appen? | <p>→ Kontroller, at din smartenhed er kompatibel med appen.</p> <p>→ Kontroller, at appen er seneste version.</p> <p>→ Hvis den bruges med en HUB</p> <ul style="list-style-type: none"> - Sørg for, at din HUB og din smartenhed er sluttet til samme router. - Sørg for, at din HUB's indikator-LED'er viser, at den fungerer korrekt. - Hvis du oplever problemer med tilslutning af din HUB og din Soundbar, så flyt din Soundbar, så din Soundbar er tættere på den trådløse router eller din HUB. |
|-------------------------------------------------------------------------------------------------|------------------------------------------------------------------------------------------------------------------------------------------------------------------------------------------------------------------------------------------------------------------------------------------------------------------------------------------------------------------------------------------------------------------------------------------------------------------------------------------------------------------------------------------|



- Hvis problemet fortsætter, skal du kontakte servicecentret for hjælp til fejlfinding.



Kontakt SAMSUNG

Hvis du har spørgsmål eller kommentarer vedrørende Samsung produkter, venligst kontakte SAMSUNG Support.

Country	Contact Centre ☎	Web Site
AUSTRIA	0800 - SAMSUNG (0800 - 7267864)	www.samsung.com/at/support
BELGIUM	02-201-24-18	www.samsung.com/be/support (Dutch) www.samsung.com/be_fr/support (French)
BOSNIA	051 331 999	www.samsung.com/support
BULGARIA	07001 33 11 , sharing cost	www.samsung.com/bg/support
CROATIA	062 726 786	www.samsung.com/hr/support
CZECH	800 - SAMSUNG (800-726786)	www.samsung.com/cz/support
DENMARK	70 70 19 70	www.samsung.com/dk/support
FINLAND	030-6227 515	www.samsung.com/fi/support
FRANCE	01 48 63 00 00	www.samsung.com/fr/support
GERMANY	0180 6 SAMSUNG bzw. 0180 6 7267864* (*0,20 €/Anruf aus dem dt. Festnetz, aus dem Mobilfunk max. 0,60 €/Anruf)	www.samsung.com/de/support
CYPRUS	8009 4000 only from landline, toll free	www.samsung.com/gr/support
GREECE	80111-SAMSUNG (80111 726 7864) only from land line (+30) 210 6897691 from mobile and land line	
HUNGARY	0680SAMSUNG (0680-726-786) 0680PREMIUM (0680-773-648)	http://www.samsung.com/hu/ support
ITALIA	800-SAMSUNG (800.7267864)	www.samsung.com/it/support
LUXEMBURG	261 03 710	www.samsung.com/support

Country	Contact Centre ☎	Web Site
MONTENEGRO	020 405 888	www.samsung.com/support
SLOVENIA	080 697 267	www.samsung.com/si/support
NETHERLANDS	090 726 786 0900-SAMSUNG (0900-7267864) (€ 0,10/Min)	www.samsung.com/nl/support
NORWAY	815 56480	www.samsung.com/no/support
POLAND	0 801-172-678* lub +48 22 607-93-33 ** * (całkowity koszt połączenia jak za 1 impuls według taryfy operatora ** (koszt połączenia według taryfy operatora)	www.samsung.com/pl/support
PORTUGAL	808 20 7267	www.samsung.com/pt/support
ROMANIA	08008 SAMSUNG (08008 726 7864) TOLL FREE No.	www.samsung.com/ro/support
SERBIA	011 321 6899	www.samsung.com/rs/support
SLOVAKIA	0800 - SAMSUNG(0800-726 786)	www.samsung.com/sk/support
SPAIN	0034902172678	www.samsung.com/es/support
SWEDEN	0771 726 7864 (SAMSUNG)	www.samsung.com/se/support
SWITZERLAND	0848 726 78 64 (0848-SAMSUNG)	www.samsung.com/ch/support (German) www.samsung.com/ch_fr/support (French)
U.K	0330 SAMSUNG (7267864)	www.samsung.com/uk/support
EIRE	0818 717100	www.samsung.com/ie/support
LITHUANIA	8-800-77777	www.samsung.com/lt/support
LATVIA	8000-7267	www.samsung.com/lv/support
ESTONIA	800-7267	www.samsung.com/ee/support



**[Korrekt bortskaffelse af batterierne i
dette produkt]**

(Gælder i lande med systemer til affaldssortering)

Denne mærkning på batteriet, i manualen eller på emballagen betyder, at batterierne i dette produkt ikke må bortskaffes sammen med almindeligt husholdningsaffald efter endt levetid. Er batterierne mærket med de kemiske symboler Hg, Cd eller Pb, betyder det, at deres indhold af kviksølv, cadmium eller bly ligger over de grænseværdier, som er fastsat i EU-direktiv 2006/66.

Hvis batterierne ikke bortskaffes korrekt, kan disse stoffer være skadelige for menneskers helbred eller miljøet.

Hjælp til med at beskytte naturens ressourcer og fremme genbrug ved at holde batterierne adskilt fra andre typer af affald og ved at indlevere dem på en genbrugsplads.



**Korrekt bortskaffelse af dette produkt
(elektrisk & elektronisk udstyr)**

(Gælder i lande med systemer til affaldssortering)

Denne mærkning på produktet, på tilbehør eller i manualen betyder, at produktet og elektronisk tilbehør hertil (f.eks. oplader, headset og USB-kabel) ikke må bortskaffes sammen med almindeligt husholdningsaffald efter endt levetid. For at forebygge skadelige virkninger på menneskers helbred eller miljøet skal disse genstande bortskaffes adskilt fra andre typer af affald og indleveres på en genbrugsplads med henblik på genindvinding.

Forbrugere bedes kontakte forhandleren, hvor de har købt produktet, eller kommunen for nærmere oplysning om, hvor og hvordan de kan indlevere produkt og tilbehør med henblik på miljøvenlig genindvinding.

Virksomheder bedes kontakte leverandøren og følge anvisningerne i købekontrakten. Dette produkt og elektronisk tilbehør hertil må ikke bortskaffes sammen med andet erhvervsaffald.